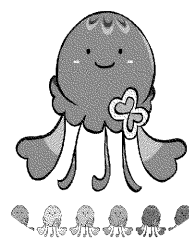


平成 25 年 度

# 事業報告書



(平成 25 年 4 月 1 日～平成 26 年 3 月 31 日)



## 社会福祉法人 三愛会

法人設立 平成 15 年 3 月 3 日

施設開設 平成 15 年 10 月 1 日

特別養護老人ホーム 愛華の郷  
老人短期入所事業所 愛華の郷  
老人デイサービスセンター 愛華  
地域包括支援センター 愛華の郷  
居宅介護支援事業所 愛華の郷

## 平成 25 年度事業報告（概要）

平成 25 年度は、平成 15 年 10 月開設から 10 年の節目を迎え、更に現在進行中の「特養増床計画」が大きく進展した年となりました。

部門別では、介護老人福祉施設(特養)、短期入所生活介護(SS)、通所介護（デイ）、居宅介護支援事業所（居宅）、地域包括支援センター（包括）のいずれもが、年度当初策定の事業目標に沿って取り組み、各事業内容と収支結果は、総じて見込みどおりの結果を残せた 1 年間となりました。

以下のとおり、平成 25 年度事業報告（概要）を 3 項目に従って説明をいたします。

### 1. 各事業の報告

- ・特養…研修やマニュアル整備により、職員の知識習得、スキルアップを図りました。利用状況が高い反面、大きな事故やトラブルも少なく円滑な運営ができました。
- ・SS…利用者の負担軽減を目的に「アメニティーサポートシステム」を導入しました。稼働率は、静岡県の集団指導に沿っての対応により、後半は低下しましたが大きな事故もなく運営できました。
- ・デイ…利用者サービスの向上のため、細かな部分のサービス内容の変更見直しを繰り返して顧客満足度を高めることができました。結果として、利用者数は過去最高を記録しました。
- ・居宅…人員の入れ替わりもなく 3 人体制で運営しました。ケアプラン数、加算取得ともに予定通りの件数を達成しました。
- ・包括…地道な活動の継続により、包括職員の顔と名前が地域の皆様に浸透してきました。事業内容により、住民参加数に多寡がみられました。
- ・全体…業務の記録システムを導入し、他職種連携とチームケアの実践を図ることができました。

### 2. 収支報告

サービス活動収益（収入）544,376 千円、当期活動増減差額（利益）45,346 千円となりました。しかし、部門別で見ると、特養・SSを合算した当期活動増減差額 9,359 千円に対し、デイ 36,688 千円と大きく差が開く結果となりました。当施設全体の人件費率は 63.5%（償還補助金含む）となり、昨年度 64.9%と比べて、1.4 ポイント低下しました。いずれも、デイの収入増加が大きく寄与しております。

### 3. その他

職員定着と満足度向上を目指して取り組んできました。一つの指標である「離職率」は、全体 13%（正規職員 11%、非常勤職員 19%）と介護業界においては平均以下の数値を示しています。

## <目次>

### I. 法人等

|            |       |         |
|------------|-------|---------|
| 法人概要、施設概要  | ．．．．． | P 1     |
| 経営理念       | ．．．．． | P 2     |
| 組織図        | ．．．．． | P 3     |
| 役員・評議員     | ．．．．． | P 4     |
| 職員配置表      | ．．．．． | P 5     |
| 施設内企画行事    | ．．．．． | P 6     |
| 防災訓練       | ．．．．． | P 7     |
| その他        | ．．．．． | P 8～9   |
| 食事提供       | ．．．．． | P 10～12 |
| 実習生・体験学習受入 | ．．．．． | P 13    |

### II. 各事業所・会議・研修等

|                       |       |         |
|-----------------------|-------|---------|
| ○特別養護老人ホーム            | ．．．．． | P 14～18 |
| ○短期入所生活介護             | ．．．．． | P 19～22 |
| ○通所介護                 | ．．．．． | P 23～28 |
| ○居宅介護支援事業所            | ．．．．． | P 29～31 |
| ○包括支援センター             | ．．．．． | P 32～34 |
| ○各種会議                 | ．．．．． | P 35～37 |
| ○各委員会                 | ．．．．． | P 38～43 |
| ○研修関係                 | ．．．．． | P 44～50 |
| ○マスコットキャラクター「あいちゃん」紹介 | ．．．．． | P 51    |

# I 法人

## 社会福祉法人 三愛会

### (1) 法人概要

|       |     |    |  |
|-------|-----|----|--|
| 平成15年 | 3月  | 3日 | 法人設立（登記）                                 |
| 平成15年 | 10月 | 1日 | 特別養護老人ホーム 愛華の郷<br>介護保険事業所指定（2275300446）  |
| 平成15年 | 10月 | 1日 | 老人短期入所事業所 愛華の郷<br>介護保険事業所指定（2275300446）  |
| 平成15年 | 10月 | 1日 | 老人デイサービスセンター 愛華<br>介護保険事業所指定（2275300446） |
| 平成15年 | 10月 | 1日 | 居宅介護支援事業所 愛華の郷<br>介護保険事業所指定（2275300446）  |
| 平成16年 | 4月  | 1日 | 在宅介護支援センター（藤枝市からの委託事業）                   |
| 平成18年 | 4月  | 1日 | 在宅介護支援センターの廃止                            |
| 平成18年 | 4月  | 1日 | 地域包括支援センター 愛華の郷（藤枝市からの委託事業）              |

### (2) 愛華の郷 施設概要

|       |  |
|-------|--|
| ・敷地面積 | 6,072.35㎡（約1,837坪）   |
| ・建物   | 鉄骨造り3階建 延4,725.19㎡（約1,432坪）<br>建築面積 1,927.27㎡（約584坪）   |
| 1階    | 事務所、集会所、相談室、デイサービスセンター、調理室等  |
| 2階    | 3ユニット<br>・4人部屋×3室（12人）<br>・個室9室（9人）<br>・短期入所：20人（4人部屋×3室、2人部屋×4室）<br>・各ユニット食堂談話室（3箇所）<br>・介護職員室、医務室、面接室、理容室等 |
| 3階    | 4ユニット<br>・4人部屋×3室（12人）・4人部屋×4室（16人）<br>・4人部屋×3室（12人）・個室9室（9人）  |

### (3) 経営理念

社会福祉法人 三愛会  
特別養護老人ホーム 愛華の郷

私たちは、経営における志として下記を定め、併せて「三つの喜び」を求めることを経営理念といたします。

#### “私たちの志”

#### 「地域福祉に貢献します。百年宣言」

(説明)

私たちは、「地域」の住民の一員として、この地で活動させていただいているという感謝の気持ちを忘れません。

私たちは、「福祉」を経営の基本事業とし、福祉を通じて社会に貢献いたします。

私たちは、「百年」という永きに亘り経営を維持・継続するよう努力いたします。そのためには、適正な利益を積み重ねることが、最も重要な要素と位置付けます。

以上を一言集約し「地域福祉に貢献します。百年宣言」を“私たちの志”といたします。

#### 経営理念「三つの喜び」

##### 一、利用者の喜び

私たちは、利用者への介護・福祉サービスの提供を通じて、利用者であるご本人とご家族の“喜び”が最大限となるよう常に努力いたします。

##### 二、地域の皆様の喜び

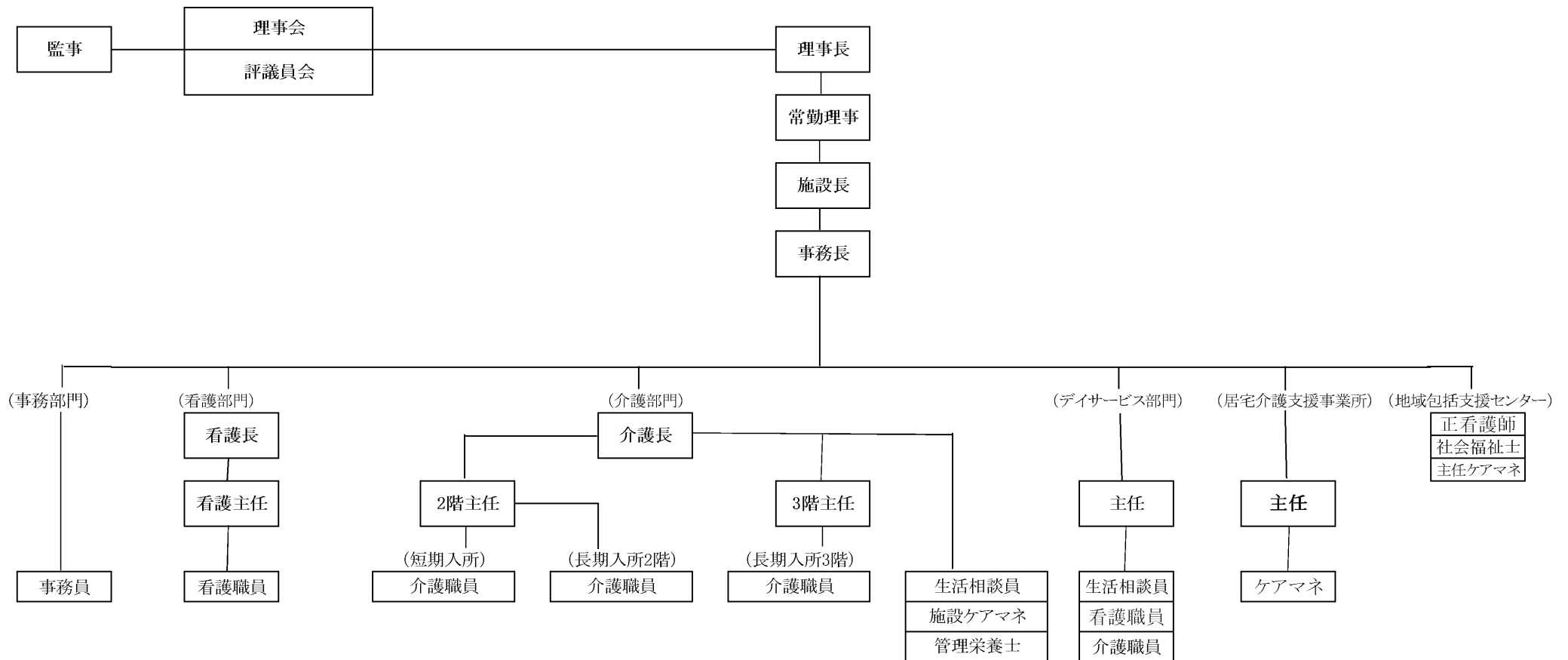
私たちは、地域に密着した信頼される施設といたします。その結果、地域の皆様の“喜び”に繋がる経営を目指します。

##### 三、職員の喜び

私たちは、施設職員として働く“喜び”を追求するため、公正な処遇のもと、働くことに生きがいや人間的成長が感じられる職場環境の実現を目指します

(4) 社会福祉法人 三愛会

特別養護老人ホーム 愛華の郷 組織図



(5) 役員・評議員

任期：平成25年4月1日～平成27年3月31日（2年間）

| 役員（理事・評議員・監事） | 評議員 | 理事 | 氏名    | 住所      |
|---------------|-----|----|-------|---------|
| 評議員（理事長）      | 評議員 | 理事 | 阿井彰   | 藤枝市宮原   |
| 評議員（理事）       | 評議員 | 理事 | 朝比奈陸夫 | 藤枝市大西町  |
| 評議員（理事）       | 評議員 | 理事 | 池谷博文  | 藤枝市築地   |
| 評議員（理事）       | 評議員 | 理事 | 三宅博   | 藤枝市藤枝   |
| 評議員（理事）       | 評議員 | 理事 | 竹本壽明  | 藤枝市大洲   |
| 評議員（理事）       | 評議員 | 理事 | 阿井孝和  | 藤枝市宮原   |
| 評議員           | 評議員 |    | 佐塚重義  | 焼津市大栄町  |
| 評議員           | 評議員 |    | 小幡志朗  | 藤枝市大東町  |
| 評議員           | 評議員 |    | 野田龍二  | 藤枝市高洲   |
| 評議員           | 評議員 |    | 佐貫哲雄  | 藤枝市高洲   |
| 評議員           | 評議員 |    | 是永透   | 藤枝市大東町  |
| 評議員           | 評議員 |    | 八木政徳  | 島田市道悦島  |
| 評議員           | 評議員 |    | 山田憲二  | 藤枝市泉町   |
| 監事            | 監事  | 監事 | 青嶋亨   | 藤枝市高洲   |
| 監事            | 監事  | 監事 | 菅原みち子 | 藤枝市南駿河台 |

(6) 職員配置表

|                      | 職名        | 常勤 | 非常勤 | 計  |
|----------------------|-----------|----|-----|----|
| 介護老人福祉施設<br>短期入所生活介護 | 施設長       | 1  |     | 1  |
|                      | 事務長       | 1  |     | 1  |
|                      | 事務員       | 2  |     | 2  |
|                      | 生活相談員     | 3  |     | 3  |
|                      | 介護支援専門員   | 1  |     | 1  |
|                      | 管理栄養士     | 1  |     | 1  |
|                      | 介護職員等     | 37 | 12  | 49 |
|                      | 看護職員      | 4  | 3   | 7  |
|                      | 医師        |    | 1   | 1  |
| 通所介護事業               | 生活相談員     | 2  |     | 2  |
|                      | 介護職員等     | 3  | 9   | 12 |
|                      | マッサージ等    |    | 1   | 1  |
|                      | 看護職員      |    | 2   | 2  |
| 居宅介護支援事業             | 介護支援専門員   | 3  |     | 3  |
| 地域包括支援センター           | 看護師       | 1  |     | 1  |
|                      | 社会福祉士     | 1  |     | 1  |
|                      | 主任介護支援専門員 | 1  |     | 1  |
| 合計                   |           | 61 | 28  | 89 |

(平成26年3月現在)



○施設内企画行事 実施報告

| 月日     | 内容               |
|--------|------------------|
| 4月24日  | 第14回 ふれあいショッピング  |
| 5月15日  | 運動会              |
| 6月 7日  | 由比町名物桜えびを食べよう    |
| 7月16日  | 毎度おおきにシリーズ お好み焼き |
| 7月26日  | 第4回 花火会          |
| 9月14日  | 大洲中学校運動会参加       |
| 9月11日  | 敬老会              |
| 10月 6日 | あいか祭             |
| 11月 6日 | 総合防災訓練           |
| 11月12日 | 第15回 ふれあいショッピング  |
| 12月10日 | 忘年会              |
| 12月27日 | 餅つき大会            |
| 2月12日  | スイーツバイキング        |
| 3月19日  | 昔懐かし駄菓子屋さん       |

○ 防災訓練 実施報告

| 月日     | 内容                            |
|--------|-------------------------------|
| 4月19日  | 総合防災訓練 誘導訓練・情報伝達訓練            |
| 5月13日  | 点検訓練                          |
| 6月 5日  | 情報伝達訓練                        |
| 7月16日  | 行政との伝達訓練（メール送受信）              |
| 8月 5日  | 点検訓練                          |
| 9月12日  | 防災勉強会                         |
| 19日    | 地域防災について・震災後の食事について・災害時対応について |
| 10月 7日 | 点検訓練                          |
| 11月 4日 | 点検訓練 連絡網更新                    |
| 11月 6日 | 総合防災訓練 誘導訓練・情報伝達訓練・消火器訓練      |
| 12月 2日 | 点検訓練 備蓄点検                     |
| 1月 6日  | 点検訓練                          |
| 2月 4日  | 点検訓練                          |
| 3月 3日  | 点検訓練                          |

## ○ その他 実施報告

5月15日 大石さき様講演会

「高齢者の真の心の声とは」と題し、愛華の郷職員や近隣の方々を対象に集会室にて講演会を行いました。

7月30日 静岡県高齢者福祉研究大会に参加

第5回静岡県高齢者福祉研究大会に職員2名が参加しました。「医行為研修いつやる？今でしょ！！」と題して医行為（吸引、胃瘻による経管栄養）研修についての発表をしました。

9月14・15日 ふじのくにケアフェスタ2013に参加

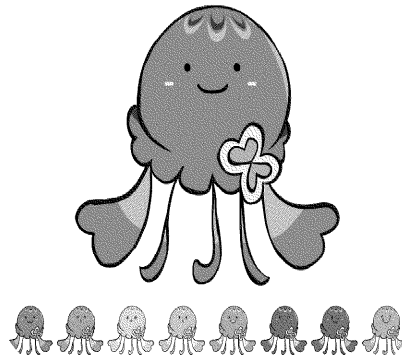
静岡県主催のふじのくにケアフェスタ2013～笑顔キラリ☆介護のみらい～に職員6名が参加しました。食事・入浴・排泄すべての部門にエントリーし、ブースの出展もしました。

## 9月20日 国際福祉機器展（HCR）見学

アジア最大の総合福祉機器展である国際福祉機器展 H.C.R 2013を見学に東京ビックサイトに行ってきました。

## 10月25日 マスコットキャラクター“愛華の郷あいちゃん”完成

静岡産業大学とのコラボレーション企画としてスタートしたマスコットキャラクター制作。何度かのプレゼン・会議を経て完成しました。今後の活躍に期待して下さい。



## 11月27日 石飛幸三氏による看取りケア研修

愛華の郷やすらぎケア委員会主催の研修が藤枝市生涯学習センターにて開催されました。著名な先生であり、看取りケアという関心の高い講義ということで400名を超える参加者が集まりました。

# ○食事提供

## 1. 食事提供状況（行事食含む）

|     | 日   | 行事等                | 内容   |
|-----|-----|--------------------|--|
| 4月  | 4木  | 春のお花見弁当            |  |
|     | 12金 | デイ寿司バイキング          |  |
|     | 23火 | 駅弁シリーズ【川崎駅】        | 鯛めし弁当  |
|     | 24水 | ふれあいショッピング         | 手作り特製コロッケ                                    |
|     | 27土 | デイおやつ和菓子選択         |  |
| 5月  | 5日  | 子どもの日              | おやつ鯉のぼりようかん                                  |
|     | 10金 | デイ                 | ラーメン屋さん(醤油または塩から選択)                          |
|     | 12日 | 母の日                | 赤飯・刺身・茶碗蒸し／おやつ紅白水晶                           |
|     | 29水 | 駅弁シリーズ【四国愛媛松山駅】    | おやつ四国の一六タルト                                  |
| 6月  | 7金  | 由比の桜エビを食べよう        | 手作りかき揚げ                                      |
|     | 16日 | 父の日                | 赤飯・天ぷら・抹茶プリン／おやつ駄菓子                          |
|     | 28金 | 駅弁シリーズ【大分駅】        |  |
| 7月  | 2火  | 【半下生】(はんげしょう)      | 夕食たこ飯  |
|     | 7日  | 七夕                 | 七夕そうめん・茄子の田舎煮・ミニ鱧の湯引き大葉酢味噌・スイカゼリー／おやつくずまんじゅう |
|     | 16火 | まいどおおきにっ大阪名物お好み焼   | おやつお好み焼き                                     |
|     | 22月 | 土用の丑               | 鰻井   |
|     | 30火 | 駅弁シリーズ【大阪駅】        |  |
| 8月  | 17土 | 花火寿司               | 茗荷・れんこん・海老・卵                                 |
|     | 21水 | ソフトクリームを食べに行こう     | おやつソフトクリーム                                   |
|     | 29木 | 駅弁シリーズ【仙台駅】        | 海鮮ちらし(ホタテ・エビ・カニ)                             |
| 9月  | 9月  | 重陽の節句              | 菊花ご飯・サンマの塩焼き                                 |
|     | 11水 | 敬老会                | 赤飯・天ぷらおやつ紅白饅頭                                |
|     | 13金 | デイ敬老会              | 赤飯・天ぷらおやつ紅白饅頭                                |
|     | 16月 | 秋の特別メニュー           | 松茸入りご飯・刺身(マグロ・サーモン)                          |
|     | 19木 | 月見                 | 萩ご飯(小豆・枝豆)・かつおのたたき／おやつ月見団子                   |
|     | 23月 | 秋分の日               | おはぎ  |
|     | 27金 | 駅弁シリーズ【郡山駅】        |  |
| 10月 | 1月  | 愛華の郷10周年／ナリコマ1周年   | 赤飯・鱈の照り焼き(はじかみ)                              |
|     | 14月 | 秋の行楽弁当             | きのこおこわ                                       |
|     | 26土 | 駅弁シリーズ【一ノ関駅】       |  |
| 11月 | 12火 | ふれあいショッピング         | おやつキャラメルポップコーンとフライドポテト                       |
|     | 28木 | 駅弁シリーズ【新潟駅】        |  |
| 12月 | 17火 | 駅弁シリーズ【敦賀駅】(福井県)   |  |
|     | 25水 | クリスマス              | クリスマスピラフ／おやつレアチーズケーキ(苺)                      |
|     | 27金 | もちつき               | おはぎ・甘酒                                       |
|     | 31火 | 年末                 | 夕食年越しそば                                      |
| 1月  | 1水  | お正月                | 朝食お正月盛り合わせ／昼食おせち【一の重】                        |
|     | 2木  | お正月                | 朝食お正月盛り合わせ／昼食おせち【二の重】                        |
|     | 4土  | デイ初日               | 赤飯   |
|     | 15水 | 小正月                | 赤飯・刺身(マグロ・ハマチ)                               |
|     | 31金 | 駅弁シリーズ【函館駅】(帆立飯など) |  |
| 2月  | 3月  | 節分                 | 助六寿司・小鯛の生姜煮・菜の花のゴマ和え・茶碗蒸し・福豆／おやつなまはげ饅頭・おしるこ  |
|     | 12水 | スイーツバイキング          | 1人3種(苺とバナナのチョコフォンデュ・ケーキ・お菓子)                 |
|     | 14金 | バレンタインデー           | おやつチョコプリン(ホイップ・チェリー)                         |
|     | 26水 | 駅弁シリーズ【鳥栖(とす)駅】    |  |
| 3月  | 3月  | ひなまつり              | ちらし寿司・清汁(あさり)・練乳苺／おやつ甘酒・ひなあられ                |
|     | 14水 | ホワイトデー             | おやつハート型ミルクプリン                                |
|     | 19水 | 昔、懐かし駄菓子屋さん        | おやつおでん                                       |
|     | 22土 | 駅弁シリーズ【豊橋駅】        |  |

## 2. 食事形態の状況

長期入所70（※但し、退所と新規入所を含む。また、特別食の数を含むと70を超えている。）

H24年10月のナリコマ開始時と推移を比較している。）

| 主食形態        | おにぎり | ご飯 | 軟飯  | 粥  | ミキサー | ゼリー<br>(10月～) | 特別食<br>【ハーフ食】 | 特別食<br>【栄養食】 | 経管栄養<br>(内、経口栄養) |
|-------------|------|----|-----|----|------|---------------|---------------|--------------|------------------|
| H24年<br>10月 | 1    | 14 | 9   | 27 | 0    | 5             | 3             | 0            | 10(1)            |
| H26年<br>1月  | 1    | 21 | 10  | 24 | 7    | 0             | 1             | 0            | 7(1)             |
| 2月          | 0    | 21 | 9   | 26 | 7    | 0             | 2             | 0            | 7(1)             |
| 3月          | 0    | 22 | 9   | 25 | 7    | 0             | 0             | 0            | 7(0)             |
| 副食形態        | 普通   | 刻み | ソフト |    | ミキサー | ゼリー<br>(10月～) | 特別食<br>【ハーフ食】 | 特別食<br>【栄養食】 | 経管栄養<br>(内、経口栄養) |
| H24年<br>10月 | 13   | 14 | 26  |    | 4    | 0             | 3             | 0            | 10(1)            |
| H26年<br>1月  | 17   | 12 | 27  |    | 7    | 0             | 1             | 0            | 7(1)             |
| 2月          | 16   | 13 | 27  |    | 7    | 0             | 2             | 0            | 7(1)             |
| 3月          | 18   | 13 | 25  |    | 7    | 0             | 0             | 0            | 7(0)             |

### <特別食>

- ・経口移行開始食（経管栄養法から経口での食事に移行する際の食事）対象なし
- ・特別食【栄養食】（褥瘡対応、看取り期に移行した際の食事を含む）
- ・特別食【ハーフ食】（褥瘡対応、看取り期に移行した際の食事を含む）

※使用する栄養補助食品等、必要に応じて内容を変更・展開していくものとする。高カロリーゼリー、おかず高たんぱくゼリーの導入継続。

### 3. 管理栄養士 自己評価

#### (1) 給食管理

平成24年10月に給食委託業者が変更し、約1年半が経過しました。ソフト食の導入は咀嚼・嚥下に配慮した安全な食事提供に繋げることができました。1年の見直しでは、ソフト食がいつも決まった四角い形であることや彩り等の盛り付けについて課題が挙がりました。安全で、おいしい食事提供について、見直しや振り返りを行い向上に努めました。

また、委託業者の工場（本部大阪）は平成25年8月に中部工場（愛知県大府市）が竣工され、平成25年10月からは介護食（ソフト食）を含み中部工場から食材が届くようになり、施設長、事務長、介護・看護職員と工場見学に行かせていただいたことは、ご利用者様に安心して食事提供ができることに繋がりました。

また、平成26年1月からは食器を総入れ替えしていただき、食事の印象が一新されました。

その他、普段の食事以外にも施設企画の行事において、委託業者に協力を依頼し連携できる体制をととのえることも考慮しました。

#### (2) 栄養管理

栄養ケア計画は、施設ケアマネージャーの作成する施設サービス計画の中に、食事・栄養に関するご利用者ご家族の意向を踏まえた内容を連携し、栄養ケアマネジメントに沿って、個人の状態に合わせた食事提供について考え、特に褥瘡の特別食についても内容に配慮できるようになりました。

また、便秘について、生のりんごを使用しジュースにして2週間継続したこと等ご利用者様が快適に過ごせるよう取り組みを行いました。

## ○ 実習生・体験学習受入

大学生の福祉体験、福祉大学の社会福祉士実習・介護福祉士実習、静岡県社会福祉協議会からの職場体験等を受入れます。

|     | 受入先        | 実人数 | 延べ人数 |
|-----|------------|-----|------|
| 4月  | インフィック     | 3   | 7    |
|     | 三幸福祉カレッジ   | 4   | 11   |
| 5月  | 大洲中学       | 2   | 6    |
|     | 高洲中学       | 2   | 6    |
| 6月  | 駿遠学園       | 1   | 10   |
|     | 警察学校       | 12  | 12   |
|     | 三幸福祉カレッジ   | 1   | 3    |
|     | 特別支援学校     | 1   | 5    |
|     | 吉田高校       | 3   | 15   |
| 7月  | 静岡医療福祉専門学校 | 1   | 2    |
|     | 三幸福祉カレッジ   | 2   | 4    |
|     | 特別支援学校     | 1   | 5    |
|     | 吉田高校       | 9   | 60   |
| 8月  | 東海福祉専門学校   | 3   | 15   |
|     | 静岡医療福祉専門学校 | 1   | 10   |
|     | 静岡福祉大学     | 5   | 50   |
|     | 静岡県社会福祉協議会 | 1   | 5    |
|     | 大洲中学       | 4   | 4    |
|     | 吉田高校       | 6   | 6    |
| 9月  | 静岡福祉大学     | 5   | 46   |
|     | 東海福祉専門学校   | 2   | 10   |
| 10月 | 静岡大学       | 1   | 5    |
|     | 吉田高校       | 6   | 36   |
| 11月 | 警察学校       | 9   | 18   |
|     | 静岡大学       | 1   | 5    |
|     | 吉田高校       | 4   | 20   |
| 12月 | 静岡大学       | 1   | 5    |
| 2月  | 静岡福祉大学     | 2   | 20   |
| 3月  | 静岡福祉大学     | 2   | 13   |
|     | 警察学校       | 6   | 6    |
| 合計  |            | 101 | 420  |



## II 各事業所・会議・研修等

○長期入所 特別養護老人ホーム愛華の郷（事業所番号 2275300446）

### 1. 事業概要

#### （1）基本方針

入居者の人格を尊重し、家族との連絡を密にして、職員のチームワークをもって適切な介護・介助に務め、明るく温かな家庭的な施設づくり、安心して日常生活が送れるよう介護福祉施設サービスを提供する。

#### （2）職員数（短期入所と兼務）

|       |     |         |    |
|-------|-----|---------|----|
| 施設長   | 1名  | 看護職員    | 7名 |
| 事務職員  | 3名  | 介護支援専門員 | 1名 |
| 生活相談員 | 2名  | 管理栄養士   | 1名 |
| 介護職員  | 49名 |         |    |

#### （3）利用定員 70名

#### （4）サービス内容

##### 指定介護福祉施設サービス

食事 管理栄養士の管理のもと、栄養並びに利用者の身体の状態及び嗜好を考慮した食事を提供する。

（食事時間）

朝食 7：45 昼食 12：00 夕食 18：00

入浴 週2回の入浴又は清拭を実施。利用者の身体状況に応じて一般浴槽や特殊浴槽にて入浴。

排泄 排泄の自立を促すため、利用者の身体能力最大限活用した援助を実施。

健康管理 医師や看護職員が、健康管理を実施。

##### その他自立への支援

寝たきり防止のため、出来る限り離床に配慮する。清潔で快適な生活の提供と適切な整容が行われるよう援助する。

## 2. 長期入所利用実績表

### (1) 月別利用状況

|         | 4月    | 5月    | 6月    | 7月    | 8月    | 9月    | 10月   | 11月   | 12月   | 1月    | 2月    | 3月    | 合計     |
|---------|-------|-------|-------|-------|-------|-------|-------|-------|-------|-------|-------|-------|--------|
| 営業日数    | 30    | 31    | 30    | 31    | 31    | 30    | 31    | 30    | 31    | 31    | 28    | 31    | 365    |
| 個室延べ人数  | 527   | 561   | 540   | 554   | 558   | 540   | 558   | 539   | 558   | 558   | 504   | 536   | 6,533  |
| 1日平均(人) | 17.6  | 18.1  | 18.0  | 17.9  | 18.0  | 18.0  | 18.0  | 18.0  | 18.0  | 18.0  | 18.0  | 17.3  | 17.9   |
| 多床室延べ人数 | 1,567 | 1,612 | 1,555 | 1,592 | 1,610 | 1,542 | 1,596 | 1,555 | 1,599 | 1,590 | 1,444 | 1,608 | 18,870 |
| 1日平均(人) | 52.2  | 52.0  | 51.8  | 51.4  | 51.9  | 51.4  | 51.5  | 51.8  | 51.6  | 51.3  | 51.6  | 51.9  | 51.7   |
| 全体延べ人数  | 2,094 | 2,173 | 2,095 | 2,146 | 2,168 | 2,082 | 2,154 | 2,094 | 2,157 | 2,148 | 1,948 | 2,144 | 25,403 |
| 全体平均(人) | 69.8  | 70.1  | 69.8  | 69.2  | 69.9  | 69.4  | 69.5  | 69.8  | 69.6  | 69.3  | 69.6  | 69.2  | 69.6   |

### (2) 要介護度別月別利用状況

(単位：人)

|      | 4月    | 5月    | 6月    | 7月    | 8月    | 9月    | 10月   | 11月   | 12月   | 1月    | 2月    | 3月    | 合計     |
|------|-------|-------|-------|-------|-------|-------|-------|-------|-------|-------|-------|-------|--------|
| 要介護1 | 30    | 0     | 0     | 0     | 0     | 0     | 0     | 0     | 0     | 0     | 0     | 0     | 30     |
| 要介護2 | 240   | 217   | 227   | 272   | 279   | 270   | 279   | 240   | 283   | 325   | 336   | 310   | 3,278  |
| 要介護3 | 389   | 463   | 420   | 432   | 403   | 292   | 279   | 299   | 341   | 333   | 281   | 356   | 4,288  |
| 要介護4 | 390   | 434   | 390   | 360   | 396   | 480   | 511   | 490   | 410   | 443   | 407   | 465   | 5,176  |
| 要介護5 | 1,045 | 1,059 | 1,058 | 1,082 | 1,090 | 1,040 | 1,085 | 1,065 | 1,123 | 1,047 | 924   | 1,013 | 12,631 |
| 合計   | 2,094 | 2,173 | 2,095 | 2,146 | 2,168 | 2,082 | 2,154 | 2,094 | 2,157 | 2,148 | 1,948 | 2,144 | 25,403 |

### (3) 正規職員割合

(単位：%)

|        | 4月   | 5月   | 6月   | 7月   | 8月   | 9月   | 10月  | 11月  | 12月  | 1月   | 2月   | 3月   |
|--------|------|------|------|------|------|------|------|------|------|------|------|------|
| 正規職員割合 | 75.7 | 75.7 | 75.7 | 73.7 | 73.7 | 73.7 | 73.7 | 73.7 | 73.0 | 71.4 | 71.4 | 71.4 |

### (4) 定員に対する介護福祉士割合

(単位：%)

|         | 4月   | 5月   | 6月   | 7月   | 8月   | 9月   | 10月  | 11月  | 12月  | 1月   | 2月   | 3月   |
|---------|------|------|------|------|------|------|------|------|------|------|------|------|
| 介護福祉士割合 | 42.9 | 42.9 | 42.9 | 42.9 | 42.9 | 42.9 | 41.4 | 41.4 | 40.0 | 37.1 | 37.1 | 40.0 |

### (5) 全職員数に対する介護福祉士割合

(単位：%)

|         | 4月   | 5月   | 6月   | 7月   | 8月   | 9月   | 10月  | 11月  | 12月  | 1月   | 2月   | 3月   |
|---------|------|------|------|------|------|------|------|------|------|------|------|------|
| 介護福祉士割合 | 81.1 | 81.1 | 81.1 | 78.9 | 78.9 | 78.9 | 76.3 | 76.3 | 75.7 | 74.3 | 74.3 | 80.0 |

### (6) 認知症高齢者の日常生活自立度ランクⅢa以上の入所者の割合

(単位：%)

|             | 4月   | 5月   | 6月   | 7月   | 8月   | 9月   | 10月  | 11月  | 12月  | 1月   | 2月   | 3月   |
|-------------|------|------|------|------|------|------|------|------|------|------|------|------|
| Ⅲa以上の入所者の割合 | 85.7 | 85.7 | 85.9 | 84.7 | 84.5 | 81.4 | 81.7 | 80.6 | 80.6 | 77.8 | 78.9 | 83.3 |

(7) 事故報告書件数

| 4月 | 5月 | 6月 | 7月 | 8月 | 9月 | 10月 | 11月 | 12月 | 1月 | 2月 | 3月 | 合計  |
|----|----|----|----|----|----|-----|-----|-----|----|----|----|-----|
| 18 | 15 | 15 | 16 | 21 | 13 | 10  | 15  | 13  | 20 | 10 | 16 | 182 |

(8) 藤枝市への事故報告書

- ① 5月 8日 切傷 額切傷
- ② 5月 22日 転倒 左手甲骨折
- ③ 6月 19日 転倒 左踵骨折
- ④ 6月 25日 転倒 右大腿骨頸部骨折
- ⑤ 10月 11日 転倒 右手5指骨折
- ⑥ 12月 22日 転倒 左大腿骨頸部骨折

(9) 救急車搬送

- ① 4月 5日 一時的な意識消失にて搬送。検査結果異常なし帰所（一時的な痰がらみ）。
- ② 4月 18日 腹部圧痛・意識混濁にて搬送。肺炎と虫垂炎の治療の為入院。
- ③ 9月 15日 意識レベル低下にて搬送。検査の為入院。
- ④ 10月 30日 吐血、痙攣あり搬送。検査後に帰所。
- ⑤ 2月 15日 嘔吐あり、意識レベル低下にて搬送。小脳出血疑いにて入院。

(10) 相談・苦情報告書件数

| 4月 | 5月 | 6月 | 7月 | 8月 | 9月 | 10月 | 11月 | 12月 | 1月 | 2月 | 3月 | 合計 |
|----|----|----|----|----|----|-----|-----|-----|----|----|----|----|
| 0  | 0  | 0  | 0  | 0  | 1  | 0   | 0   | 0   | 0  | 0  | 0  | 1  |

### 3. 年間行事実績

#### 【長期入所】

|     | 施設内行事等                  |
|-----|-------------------------|
| 4月  | 第14回 ふれあいショッピング         |
| 5月  | 運動会                     |
| 6月  | 由比町名物桜えびを食べよう           |
| 7月  | 毎度おおきにつ大阪名物お好み焼き屋さん     |
| 8月  | 第4回 花火会                 |
| 9月  | 敬老会<br>大洲中運動会参加<br>あいか祭 |
| 10月 | 第15回 ふれあいショッピング         |
| 11月 | 総合防災訓練                  |
| 12月 | 忘年会<br>餅つき大会            |
| 2月  | スイーツバイキング               |
| 3月  | 昔懐かし駄菓子屋さん Part V       |

《定期》 毎月1回  
奇数月

音楽療法 リトミックランド  
音楽ボランティア「かえるの会」

#### 4. 自己評価

- ① 基本的なケアの知識、技術等を確立していく為に、ケアマニュアルの見直しやケアの統一に取り組みました。引き続き平成26年度も外部研修の参加や施設内研修をとおして、職員個々のスキルを磨いていき自己研鑽に努めてまいります。
- ② 平成25年度は記録システムの本格的導入を行い、多職種連携、チームケアの実践をより一層高める努力をし、利用者に喜ばれるきめ細やかな施設サービスに繋げることが出来たと思われまます。

○短期入所 老人短期入所事業所愛華の郷（事業所番号 2275300446）

1. 事業概要

（1）基本方針

要介護・要支援状態の高齢者を、短期間施設で受け入れ、その施設内において食事、排泄、入浴等の介護、日常生活上のお世話、機能訓練等を行います。また、ご家族への負担を軽減し、ご自宅での生活を安心して続けられるよう支援します。

（2）職員数（長期入所と兼務）

|       |     |         |    |
|-------|-----|---------|----|
| 施設長   | 1名  | 看護職員    | 7名 |
| 事務職員  | 3名  | 介護支援専門員 | 1名 |
| 生活相談員 | 2名  | 管理栄養士   | 1名 |
| 介護職員  | 49名 |         |    |

（3）利用定員 20人

（4）サービス内容

併設型短期入所生活介護

食事 管理栄養士の管理のもと、栄養並びに利用者の身体の状況及び嗜好を考慮した食事を提供する。

（食事時間）

朝食 7：45 昼食 12：00 夕食 18：00

入浴 基本的に週2回のペースで入浴又は清拭を行い、利用者の健康と清潔を保持する。利用者の心身状況に応じて一般浴槽や特殊浴槽を使用する。入浴前は健康チェックを行う。

排泄 利用者の心身状況に応じ適切な方法で排泄介助を行い、利用者の健康と清潔を保持する。

健康管理 医師や看護職員により利用者の健康を管理する。

送迎 入所時・退所時の送迎を行う。

その他自立への支援

利用者の心身機能を維持するため、生活リズムを整える。また、清潔で快適な生活環境を提供し、適切な整容を支援する。

## 2. ショートステイ利用実績表

### (1) 月別利用状況

(単位：人)

|      | 4月     | 5月     | 6月     | 7月     | 8月     | 9月     | 10月    | 11月    | 12月    | 1月     | 2月     | 3月    | 合計     |
|------|--------|--------|--------|--------|--------|--------|--------|--------|--------|--------|--------|-------|--------|
| 営業日数 | 30     | 31     | 30     | 31     | 31     | 30     | 31     | 30     | 31     | 31     | 28     | 31    | 365    |
| 延べ人数 | 662    | 711    | 719    | 716    | 732    | 731    | 771    | 697    | 674    | 652    | 573    | 605   | 8,243  |
| 1日平均 | 22     | 23     | 24     | 23     | 24     | 24     | 25     | 23     | 22     | 21     | 20     | 20    | 23     |
| 稼働率  | 110.3% | 114.7% | 119.8% | 115.5% | 118.1% | 121.8% | 124.4% | 116.2% | 108.7% | 105.2% | 102.3% | 97.6% | 112.9% |

### (2) 要介護度別月別利用状況

(単位：人)

|      | 4月  | 5月  | 6月  | 7月  | 8月  | 9月  | 10月 | 11月 | 12月 | 1月  | 2月  | 3月  | 合計    |
|------|-----|-----|-----|-----|-----|-----|-----|-----|-----|-----|-----|-----|-------|
| 要支援1 | 2   | 0   | 0   | 0   | 0   | 0   | 0   | 0   | 0   | 0   | 0   | 0   | 2     |
| 要支援2 | 0   | 0   | 0   | 2   | 9   | 2   | 2   | 5   | 0   | 5   | 0   | 0   | 25    |
| 介護度1 | 130 | 104 | 86  | 84  | 102 | 84  | 83  | 114 | 82  | 76  | 64  | 75  | 1084  |
| 介護度2 | 110 | 144 | 175 | 167 | 141 | 145 | 148 | 119 | 109 | 100 | 93  | 84  | 1,535 |
| 介護度3 | 222 | 242 | 252 | 248 | 233 | 242 | 261 | 240 | 254 | 246 | 225 | 230 | 2,895 |
| 介護度4 | 128 | 130 | 124 | 123 | 172 | 179 | 202 | 158 | 176 | 170 | 135 | 159 | 1,856 |
| 介護度5 | 70  | 91  | 82  | 92  | 75  | 79  | 75  | 61  | 53  | 55  | 56  | 57  | 846   |
| 合計   | 662 | 711 | 719 | 716 | 732 | 731 | 771 | 697 | 674 | 652 | 573 | 605 | 8,243 |

### (3) 正規職員割合

(単位：%)

|        | 4月   | 5月   | 6月   | 7月   | 8月   | 9月   | 10月  | 11月  | 12月  | 1月   | 2月   | 3月   |
|--------|------|------|------|------|------|------|------|------|------|------|------|------|
| 正規職員割合 | 86.7 | 86.7 | 86.7 | 86.7 | 92.9 | 92.9 | 92.9 | 92.9 | 92.9 | 92.9 | 92.9 | 92.3 |

### (4) 定員に対する介護福祉士割合

(単位：%)

|         | 4月   | 5月   | 6月   | 7月   | 8月   | 9月   | 10月  | 11月  | 12月  | 1月   | 2月   | 3月   |
|---------|------|------|------|------|------|------|------|------|------|------|------|------|
| 介護福祉士割合 | 55.0 | 55.0 | 55.0 | 55.0 | 55.0 | 55.0 | 55.0 | 55.0 | 55.0 | 55.0 | 55.0 | 55.0 |

### (5) 全職員数に対する介護福祉士割合

(単位：%)

|         | 4月   | 5月   | 6月   | 7月   | 8月   | 9月   | 10月  | 11月  | 12月  | 1月   | 2月   | 3月   |
|---------|------|------|------|------|------|------|------|------|------|------|------|------|
| 介護福祉士割合 | 73.3 | 73.3 | 73.3 | 73.3 | 78.6 | 78.6 | 78.6 | 78.6 | 78.6 | 78.6 | 78.6 | 84.6 |

### (6) 事故報告書件数

|         | 4月 | 5月 | 6月 | 7月 | 8月 | 9月 | 10月 | 11月 | 12月 | 1月 | 2月 | 3月 | 合計 |
|---------|----|----|----|----|----|----|-----|-----|-----|----|----|----|----|
| 事故報告書件数 | 9  | 5  | 3  | 8  | 7  | 3  | 10  | 8   | 1   | 7  | 4  | 6  | 71 |

(7) 藤枝市への事故報告

- ① 8月21日 転倒 後頭部切傷
- ② 11月13日 転落 右上腕骨骨折

(8) 救急車搬送

- ① 4月 3日 意識レベル低下にて搬送。検査異常なし自宅に戻る。
- ② 8月21日 頭頂部切傷にて搬送。13針縫合し自宅に戻る。
- ③ 2月13日 意識消失にて搬送。検査後自宅に戻る。

(9) 相談・苦情報告書件数

| 4月 | 5月 | 6月 | 7月 | 8月 | 9月 | 10月 | 11月 | 12月 | 1月 | 2月 | 3月 | 合計 |
|----|----|----|----|----|----|-----|-----|-----|----|----|----|----|
| 0  | 0  | 1  | 1  | 0  | 0  | 0   | 1   | 0   | 0  | 0  | 0  | 3  |



### 3. ボランティア紹介

- ・リトミックランド（音楽療法）
- ・かえるの会（音楽療法）
- ・ほほえみメロディ・サークル桜井様（歌・人形劇）
- ・FU風（歌・踊り・手品）

### 4. 自己評価

今年度は、4月より「アメニティーサポートシステム」を導入しました。これは、タオル類・スキンケア用品・口腔ケア用品・衣類品等を当施設で用意し、ご利用者様は利用手帳とお薬のみを持って気軽に入所することができるシステムです。

このシステムを導入したことにより、入所準備（持ち物の準備や記名等）や退所後のお洗濯等のご利用者様・ご家族様への負担を軽減することができるようになりました。職員も入退所の手続きに時間を費やすことなく、忘れ物や私物の破損・紛失等の私物管理に頭を悩ませることが減ってきました。

そして、ご利用者様個々に合った口腔ケア用品を職員が選択し使用することにより、より質の高い口腔ケアができたり、入浴剤を購入し、入浴の時間に楽しみをもつことができたりと、より良いケアにもつながっております。

料金設定についてや、機能性が高くさらにスタイリッシュな衣類品を探すこと等、まだまだ課題は多いです。ご利用者様やご家族様、ケアマネージャー様にご意見を伺ったり、職員間で話し合いの場を設けたりと、より良いシステムとなるよう今後も検討を続けていきたいと思っております。

また、8月にはブルーオーシャンノートを導入し、電子機器で記録管理を行うこととなりました。

全職種が共通の記録システムに支援経過を記録するようになり、業務をしながらでも必要な時に必要な情報を閲覧することができるようになりました。

主任や生活相談員が中心となって勉強会を行い、職員も記録方法を学び、少しずつ軌道に乗ってきました。どのように申し送りをしていくか等検討すべき課題は残っています。必要な記録を効率良く記録することにより、利用者様との時間を多くもてたらと考えています。

さらに、昨年度に比べ、今年度はレクリエーションにも力を入れることができました。季節感のある掲示物を飾ったり、懐かしい音楽をかけたり、1日1時間程度は簡単なレクリエーションを行うことにしました。利用者様も楽しみにされているようで、普段と違う表情を見せてくださいます。今後も継続していきたいと思っております。

来年度も、利用者様、ご家族様、ケアマネージャー様が安心して利用することができるショートステイを目指し、職員一同力を合わせ日々精進していきたいと思っております。

○通所介護 老人デイサービスセンター愛華（事業所番号 2275300446）

1. 事業概要

(1) 基本方針

在宅要介護者の通所利用により、社会的孤独感の解消と心身機能の維持向上を図り、家族の身体的、精神的負担軽減に結びつける。

(2) 営業日・時間

月～土曜日・祝日（日曜 12/29～1/3までを除く）  
サービス提供時間 9：20～16：25

(3) 事業実施地域 藤枝市、焼津市（一部地域を除く）

(4) 利用定員

|     |     |
|-----|-----|
| 一般型 | 35名 |
| 認知型 | 12名 |

(5) 職員数（17名）

|            |    |      |    |
|------------|----|------|----|
| 管理者（兼務）    | 1名 | 看護職員 | 2名 |
| 生活相談員（一般型） | 1名 | 介護職員 | 8名 |
| 生活相談員（認知型） | 1名 | 介護職員 | 4名 |
| マッサージ等     | 1名 |      |    |

(6) サービス概要

食事 管理栄養士の管理のもと、栄養並びに利用者の身体の状態及び嗜好を考慮した食事を提供する。

入浴 個々の身体状況に応じた入浴方法により入浴。浴室内での安全性に配慮している。

排泄 個々の身体状況、排泄状況に応じた排泄介助

機能訓練 リハビリ体操、レク行事等による手足の訓練、希望者による下肢訓練

送迎 安全を第一に考慮した運転により送迎

## 2. デイサービス利用実績表

### (1) 月別利用状況

<一般型>

(単位：人)

|         | 4月   | 5月   | 6月   | 7月   | 8月   | 9月   | 10月  | 11月  | 12月  | 1月   | 2月   | 3月    | 合計     |
|---------|------|------|------|------|------|------|------|------|------|------|------|-------|--------|
| 営業日数    | 26   | 27   | 25   | 27   | 27   | 25   | 27   | 26   | 24   | 24   | 24   | 26    | 308    |
| 一般型延べ人数 | 681  | 720  | 697  | 753  | 733  | 689  | 768  | 726  | 717  | 713  | 721  | 824   | 8,742  |
| 1日平均(人) | 26.2 | 26.7 | 27.9 | 27.9 | 27.1 | 27.6 | 28.4 | 27.9 | 29.9 | 29.7 | 30.0 | 31.7  | 28.4   |
| 全体延べ人数  | 904  | 954  | 918  | 987  | 931  | 885  | 986  | 929  | 891  | 887  | 897  | 1,034 | 11,203 |
| 全体平均(人) | 34.8 | 35.3 | 36.7 | 36.6 | 34.5 | 35.4 | 36.5 | 35.7 | 37.1 | 37.0 | 37.4 | 39.8  | 36.4   |

<認知症対応型>

|         | 4月   | 5月   | 6月   | 7月   | 8月   | 9月   | 10月  | 11月  | 12月  | 1月   | 2月   | 3月    | 合計     |
|---------|------|------|------|------|------|------|------|------|------|------|------|-------|--------|
| 営業日数    | 26   | 27   | 25   | 27   | 27   | 25   | 27   | 26   | 24   | 24   | 24   | 26    | 308    |
| 認知型延べ人数 | 223  | 234  | 221  | 234  | 198  | 196  | 218  | 203  | 174  | 174  | 176  | 210   | 2,461  |
| 1日平均(人) | 8.6  | 8.7  | 8.8  | 8.7  | 7.3  | 7.8  | 8.1  | 7.8  | 7.3  | 7.3  | 7.3  | 8.1   | 8.0    |
| 全体延べ人数  | 904  | 954  | 918  | 987  | 931  | 885  | 986  | 929  | 891  | 887  | 897  | 1,034 | 11,203 |
| 全体平均(人) | 34.8 | 35.3 | 36.7 | 36.6 | 34.5 | 35.4 | 36.5 | 35.7 | 37.1 | 37.0 | 37.4 | 39.8  | 36.4   |

### (2) 要介護度別月別利用状況

<一般型>

(単位：人)

|      | 4月  | 5月  | 6月  | 7月  | 8月  | 9月  | 10月 | 11月 | 12月 | 1月  | 2月  | 3月  | 合計    |
|------|-----|-----|-----|-----|-----|-----|-----|-----|-----|-----|-----|-----|-------|
| 要支援1 | 44  | 46  | 38  | 49  | 38  | 30  | 27  | 20  | 15  | 24  | 33  | 31  | 395   |
| 要支援2 | 59  | 67  | 60  | 83  | 78  | 81  | 96  | 76  | 67  | 63  | 57  | 56  | 843   |
| 要介護1 | 211 | 222 | 193 | 221 | 191 | 172 | 201 | 210 | 245 | 247 | 259 | 293 | 2,665 |
| 要介護2 | 212 | 232 | 243 | 259 | 293 | 278 | 292 | 282 | 255 | 245 | 240 | 262 | 3,093 |
| 要介護3 | 121 | 109 | 107 | 93  | 83  | 90  | 103 | 91  | 88  | 91  | 83  | 108 | 1,167 |
| 要介護4 | 25  | 33  | 43  | 34  | 34  | 25  | 30  | 27  | 33  | 31  | 34  | 40  | 389   |
| 要介護5 | 9   | 11  | 13  | 14  | 16  | 13  | 19  | 20  | 14  | 12  | 15  | 34  | 190   |
| 合計   | 681 | 720 | 697 | 753 | 733 | 689 | 768 | 726 | 717 | 713 | 721 | 824 | 8,742 |

<認知症対応型>

|      | 4月  | 5月  | 6月  | 7月  | 8月  | 9月  | 10月 | 11月 | 12月 | 1月  | 2月  | 3月  | 合計    |
|------|-----|-----|-----|-----|-----|-----|-----|-----|-----|-----|-----|-----|-------|
| 要支援1 | 0   | 0   | 0   | 0   | 0   | 0   | 0   | 0   | 0   | 0   | 0   | 0   | 0     |
| 要支援2 | 0   | 0   | 0   | 0   | 0   | 0   | 0   | 0   | 0   | 0   | 0   | 0   | 0     |
| 要介護1 | 33  | 41  | 45  | 48  | 30  | 32  | 33  | 29  | 19  | 19  | 13  | 7   | 349   |
| 要介護2 | 74  | 65  | 58  | 60  | 42  | 39  | 21  | 7   | 8   | 6   | 8   | 8   | 396   |
| 要介護3 | 57  | 67  | 67  | 75  | 79  | 82  | 113 | 109 | 99  | 107 | 103 | 135 | 1,093 |
| 要介護4 | 35  | 38  | 32  | 33  | 33  | 31  | 41  | 51  | 32  | 30  | 40  | 47  | 443   |
| 要介護5 | 24  | 23  | 19  | 18  | 14  | 12  | 10  | 7   | 16  | 12  | 12  | 13  | 180   |
| 合計   | 223 | 234 | 221 | 234 | 198 | 196 | 218 | 203 | 174 | 174 | 176 | 210 | 2,461 |

(3) 入浴利用状況

<一般型>

(単位：人)

|    | 4月  | 5月  | 6月  | 7月  | 8月  | 9月  | 10月 | 11月 | 12月 | 1月  | 2月  | 3月  | 合計    |
|----|-----|-----|-----|-----|-----|-----|-----|-----|-----|-----|-----|-----|-------|
| 入浴 | 518 | 538 | 524 | 542 | 555 | 516 | 556 | 544 | 527 | 526 | 540 | 611 | 6,497 |

<認知症対応型>

|    | 4月  | 5月  | 6月  | 7月  | 8月  | 9月  | 10月 | 11月 | 12月 | 1月  | 2月  | 3月  | 合計    |
|----|-----|-----|-----|-----|-----|-----|-----|-----|-----|-----|-----|-----|-------|
| 入浴 | 150 | 151 | 137 | 145 | 127 | 129 | 150 | 163 | 146 | 144 | 151 | 150 | 1,743 |

(4) 介護福祉士の割合

<一般型>

(単位：%)

|         | 4月   | 5月   | 6月   | 7月   | 8月   | 9月   | 10月  | 11月  | 12月  | 1月   | 2月   | 3月   |
|---------|------|------|------|------|------|------|------|------|------|------|------|------|
| 介護福祉士割合 | 50.0 | 50.0 | 50.0 | 50.0 | 50.0 | 50.0 | 55.6 | 62.5 | 62.5 | 57.1 | 55.6 | 62.5 |

<認知症対応型>

(単位：%)

|         | 4月   | 5月   | 6月   | 7月   | 8月   | 9月   | 10月  | 11月  | 12月  | 1月   | 2月   | 3月   |
|---------|------|------|------|------|------|------|------|------|------|------|------|------|
| 介護福祉士割合 | 66.7 | 66.7 | 66.7 | 66.7 | 66.7 | 66.7 | 66.7 | 33.3 | 33.3 | 33.3 | 33.3 | 50.0 |

(5) 事故報告書件数

<一般型>

| 4月 | 5月 | 6月 | 7月 | 8月 | 9月 | 10月 | 11月 | 12月 | 1月 | 2月 | 3月 | 合計 |
|----|----|----|----|----|----|-----|-----|-----|----|----|----|----|
| 1  | 3  | 1  | 1  | 1  | 1  | 0   | 3   | 4   | 2  | 0  | 2  | 19 |

<認知症対応型>

| 4月 | 5月 | 6月 | 7月 | 8月 | 9月 | 10月 | 11月 | 12月 | 1月 | 2月 | 3月 | 合計 |
|----|----|----|----|----|----|-----|-----|-----|----|----|----|----|
| 1  | 1  | 0  | 0  | 1  | 0  | 1   | 0   | 0   | 0  | 0  | 1  | 5  |

(6) 藤枝市への事故報告

なし

(7) 救急車搬送

① 11月21日 意識レベル低下あり搬送。脳梗塞にて入院。

(8) 相談・苦情報告書件数

| 4月 | 5月 | 6月 | 7月 | 8月 | 9月 | 10月 | 11月 | 12月 | 1月 | 2月 | 3月 | 合計 |
|----|----|----|----|----|----|-----|-----|-----|----|----|----|----|
| 1  | 0  | 0  | 0  | 0  | 0  | 0   | 1   | 0   | 0  | 0  | 0  | 2  |

### 3. デイサービス 年間行事实績

| 区分          | 月   | 行 事 内 容                               |
|-------------|-----|---------------------------------------|
| 一<br>般<br>型 | 4月  | 花見（手作り）工作物 藤見（手作り）カレンダー作成             |
|             | 5月  | 茶話会 おやつ作り フラワーアレンジメント カレンダー作成         |
|             | 6月  | ボランティア慰問 喫茶レク カレンダー作成 音楽レク<br>大洲幼稚園慰問 |
|             | 7月  | 七夕飾り スポーツレク 絵はがき作成 カレンダー作成            |
|             | 8月  | 納涼祭準備 納涼祭 カレンダー作成 おやつ作り               |
|             | 9月  | ボランティア慰問 カレンダー作成 音楽レク 大洲幼稚園<br>慰問 敬老会 |
|             | 10月 | おやつ作り 運動会準備 運動会 カレンダー作成 工作物           |
|             | 11月 | カラオケ 工作 おやつ作り カレンダー作成                 |
|             | 12月 | カレンダー作成 年賀状作成 クリスマス会 餅つき              |
|             | 1月  | 絵馬作り 正月遊び カレンダー作成 書き初め                |
|             | 2月  | 節分祭 カレンダー作成 工作                        |
|             | 3月  | 工作物 音楽レク カレンダー作成 おやつ作り                |
| 認<br>知<br>型 | 4月  | 花見（手作り）工作物 藤見（手作り）                    |
|             | 5月  | 散策 工作物 おやつ作り                          |
|             | 6月  | ボランティア慰問 喫茶レク 大洲幼稚園交流会                |
|             | 7月  | 七夕まつり 工作物                             |
|             | 8月  | 納涼祭準備 納涼祭 工作物                         |
|             | 9月  | ボランティア慰問 工作物 大洲幼稚園慰問                  |
|             | 10月 | 運動会準備 運動会 工作物                         |
|             | 11月 | 工作 おやつ作り 貼り絵                          |
|             | 12月 | 年賀状作り クリスマス会 餅つき                      |
|             | 1月  | 正月遊び 貼り絵 書き初め                         |
|             | 2月  | 節分祭 工作物                               |
|             | 3月  | 工作物 音楽レク おやつ作り                        |

#### 4. デイサービス ボランティア活動記録

| 活動年月日          | 個人 ・ 団体名                      | 人 員 | 活 動 種 目   |
|----------------|-------------------------------|-----|-----------|
| 平成25年 6月 3日(月) | 汐見会                           | 8人  | 踊り        |
| 平成25年 6月 4日(火) | リトミックランド                      | 2人  | 歌・手遊びなど   |
| 平成25年 6月 5日(水) | 琴城会                           | 4人  | 大正琴・フラダンス |
| 平成25年 6月 6日(木) | 杉浦様                           | 1人  | バルーンアート   |
| 平成25年 6月 7日(金) | 年金受給者協会                       | 20人 | 踊り・フラダンス  |
| 平成25年 6月 8日(土) | スター音楽学院 村松カラオケ教室              | 5人  | カラオケ      |
| 平成25年 9月 9日(月) | リトミックランド                      | 2人  | 歌・手遊びなど   |
| 平成25年 9月10日(火) | 大洲マジック愛好会                     | 3人  | 手品        |
| 平成25年 9月11日(水) | ハーモニカ同好会 こだま                  | 8人  | ハーモニカ     |
| 平成25年 9月12日(木) | 鳳会                            | 人   | 踊り        |
| 平成25年 9月13日(金) |                               | 5人  | ちんどん屋     |
| 平成25年 9月14日(土) | 杉浦様                           | 1人  | バルーンアート   |
| 平成25年10月14日(月) | 桜井様                           | 7人  | 歌謡ショー     |
| 平成25年11月23日(土) | K a z & B e s t F r i e n d s | 9人  | 生バンド      |
| 平成25年12月 5日(土) |                               | 4人  | フラダンス・手遊び |
| 平成26年 2月21日(金) | 直政 (よかにせどん)                   | 1人  | カラオケ      |

## 5. 自己評価

今年度、デイでは「おもてなしの心とゆとりあるサービス」を目標に活動してきました。

日々利用者様に満足していただけるサービスの提供をめざし、日常での業務改善にも積極的に取り組みました。そのひとつに、集中する朝の業務の役割分担をこれまで以上に細分化した上で、担当者を明確にすることで、利用者様をお待たせすることなくテーブルにご案内が出来るようになりました。また、スムーズに温かいお茶の提供も可能になりました。

その他、デイで使用する利用者様の座布団はご自分で持参されておりましたがこれを施設側で一斉整備することで利用者様への負担もなくなり、椅子への着脱を要していた余分な時間も排除が可能となりました。

また、お帰りの際、車への移動は準備した車ごと順番にお名前をお呼びしてご案内しておりましたが、聞こえなかったり、置いて行かれるという不安から不穏になったりと、スムーズとは言えませんでした。この解決策として、色別カードを作成、移動の前にこのカードを首にかけていただき、乗って頂く車がわかるとともに、職員もカードの色から誘導がスムーズに行える結果となりました。

デイでは今年度新聞の発行も試みました。季刊発行として名称を「わしゃ〜んち」としました。9月から開始、今年度まだ3回のみでの発行で具体的なご意見や感想は聞かれておりませんが、今後継続発行していく中でより利用者様、ご家族のニーズに合った内容検討を心掛けていきたいと思っております。

ここ最近デイにおいてマッサージ器が大好評です。マッサージ器の増設も可能となり、また、リハ器具が新たに導入され、「運動したい」と思われている利用者様からも期待がかけられております。利用者様の思いを常に前面にしたサービスの提供をこれからも心掛けていきたいと思っております。

○居宅介護支援事業所 愛華の郷 (事業所番号 2275300446)

1. ケアマネジメント業務

稼働ケアプラン数 表1参照  
代行申請業務  
申請数 表2参照  
認定調査業務  
調査件数 表3参照

2. 研修参加

包括支援センター主催の連絡協議会 (スーパービジョン) の参加

平成25年 7月10日 中村 我那覇 塩沢  
会場 第二開寿園  
11月14日 中村 我那覇 塩沢  
会場 愛華の郷

介護支援専門員更新研修B2

平成25年 6月5日～ 7月6日 (4日間)  
会場 グランシップ  
参加者 中村

認定調査現任研修

平成25年10月23日 (水)  
会場 静岡県総合教育センター  
参加者 中村 我那覇 塩沢

包括、居宅合同施設内研修

平成25年5月 権利擁護  
平成25年3月 国保連研修の報告  
平成25年11月石飛氏講演会



## 外部研修

国保連 ケアマネ講座 「正しく理解しよう給付管理と請求業務」  
介護報酬審査支払の仕組みについて解説します。  
平成 26 年 1 月 29 日（水）中村  
平成 26 年 2 月 27 日（木）我那覇  
平成 26 年 3 月 28 日（金）塩沢  
会場 静岡国保会館

## グループスーパービジョン育成講座

平成 25 年 6 月 16 日～平成 26 年 2 月 16 日（9 回）  
会場 静岡県立短大  
参加者 塩沢

## 3. 定例会議

- ① 居宅会議 毎週金曜日（業務によって変動あり）
- ② ショート デイ 包括 居宅合同会議 毎月第 3 月曜日

## 4. 自己評価

今年度は、人員の入れ替えもなく安定したプラン数を担当することができた。

事例等には各自、意見を出し合い解決に導くことを実施した。

困難事例には、包括、事業所 地域との連携をとり対応ができています。

市から委託された認定調査は、予定件数を遅延なく提出することができた。

予定した計画通りに定例会議や研修を行うことができた。

外部研修にも積極的に参加した。

今後の課題としては、利用者様やご家族様との関わり上で、適切な社会福祉援助技術を身に付け、アセスメントや居宅プランの見直し、ケアマネジャーとしての質の向上に努めていきたい。

ケアマネジメント業務 別紙

(1) 利用状況 (表1)

(単位：人)

|      | 4月 | 5月  | 6月  | 7月  | 8月  | 9月  | 10月 | 11月 | 12月 | 1月  | 2月  | 3月  | 合計    |
|------|----|-----|-----|-----|-----|-----|-----|-----|-----|-----|-----|-----|-------|
| 要介護1 | 39 | 43  | 39  | 36  | 37  | 32  | 31  | 33  | 32  | 35  | 33  | 36  | 426   |
| 要介護2 | 30 | 31  | 32  | 36  | 37  | 32  | 31  | 33  | 32  | 35  | 33  | 36  | 398   |
| 要介護3 | 10 | 10  | 16  | 16  | 18  | 17  | 16  | 16  | 15  | 14  | 15  | 17  | 180   |
| 要介護4 | 11 | 10  | 11  | 10  | 14  | 14  | 16  | 16  | 15  | 14  | 15  | 17  | 163   |
| 要介護5 | 8  | 7   | 7   | 8   | 7   | 6   | 5   | 7   | 6   | 7   | 6   | 4   | 78    |
| 合計   | 98 | 101 | 105 | 106 | 113 | 101 | 99  | 105 | 100 | 105 | 102 | 110 | ##### |

(2) 加算取得状況

|            | 4月 | 5月  | 6月  | 7月  | 8月  | 9月  | 10月 | 11月 | 12月 | 1月  | 2月  | 3月  | 合計    |
|------------|----|-----|-----|-----|-----|-----|-----|-----|-----|-----|-----|-----|-------|
| 初回加算       | 4  | 5   | 8   | 7   | 6   | 6   | 5   | 7   | 6   | 7   | 6   | 4   | 71    |
| 特定事業所加算Ⅱ   | 98 | 101 | 104 | 106 | 110 | 105 | 106 | 110 | 109 | 110 | 105 | 112 | ##### |
| 入院時情報連携加算Ⅰ | 2  | 1   | 3   | 0   | 4   | 0   | 3   | 4   | 2   | 4   | 2   | 3   | 28    |
| 認知症加算      | 26 | 23  | 28  | 23  | 22  | 25  | 24  | 26  | 24  | 25  | 22  | 25  | 293   |
| 入院時情報連携加算Ⅱ | 2  | 1   | 3   | 0   | 4   | 0   | 3   | 4   | 2   | 4   | 2   | 2   | 27    |
| 独居高齢者加算    | 10 | 10  | 9   | 10  | 9   | 9   | 8   | 9   | 9   | 9   | 9   | 9   | 110   |
| 退院退所加算     | 1  | 1   | 1   | 1   | 1   | 0   | 0   | 1   | 4   | 0   | 13  | 3   | 26    |

(3) 要介護認定申請代行件数 (表2)

| 区分 | 4月 | 5月 | 6月 | 7月 | 8月 | 9月 | 10月 | 11月 | 12月 | 1月 | 2月 | 3月 | 合計  |
|----|----|----|----|----|----|----|-----|-----|-----|----|----|----|-----|
| 新規 | 5  | 3  | 3  | 3  | 5  | 4  | 4   | 1   | 1   | 4  | 4  | 4  | 41  |
| 更新 | 8  | 5  | 8  | 8  | 5  | 13 | 10  | 3   | 4   | 6  | 2  | 7  | 79  |
| 変更 | 1  | 1  | 0  | 1  | 1  | 0  | 0   | 1   | 1   | 1  | 1  | 0  | 8   |
| 計  | 14 | 9  | 11 | 12 | 11 | 17 | 14  | 5   | 6   | 11 | 7  | 11 | 128 |

(4) 認定調査件数 (表3)

| 区分 | 4月 | 5月 | 6月 | 7月 | 8月 | 9月 | 10月 | 11月 | 12月 | 1月 | 2月 | 3月 | 合計 |
|----|----|----|----|----|----|----|-----|-----|-----|----|----|----|----|
| 居宅 | 0  | 2  | 1  | 3  | 3  | 2  | 0   | 0   | 0   | 0  | 2  | 2  | 15 |

(5) 介護予防委託件数

| 区分   | 4月 | 5月 | 6月 | 7月 | 8月 | 9月 | 10月 | 11月 | 12月 | 1月 | 2月 | 3月 | 合計 |
|------|----|----|----|----|----|----|-----|-----|-----|----|----|----|----|
| 要支援1 | 0  | 0  | 0  | 0  | 0  | 0  | 0   | 1   | 1   | 1  | 1  | 1  | 5  |
| 要支援2 | 2  | 3  | 3  | 3  | 3  | 4  | 4   | 3   | 3   | 1  | 1  | 3  | 33 |
| 計    | 2  | 3  | 3  | 3  | 3  | 4  | 4   | 4   | 4   | 2  | 2  | 4  | 38 |

○地域包括支援センター 愛華の郷（藤枝市からの委託事業）

◆今年度の活動について

昨年度から既に高洲地区の高齢者人口が6千人を超えており、それに伴い新規相談件数の増加も著しく、平成25年4～12月分の新規相談件数1ヶ月平均48件（24年度は平均31件）となっている。基本業務である相談援助を優先的に行い、職員が1人不足の状況（平成26年度より増員予定）の中、3人体制で協力し、連絡後早急に対応してきた。結果的には当初予定していた事業計画通りに行かない部分も多々あり、継続してきた計画は、開催できが新たな活動取り組みの実施が不足と思われる。今後、事業計画案の進捗状況の点検等日々の業務に入れ、計画の実施が可能となるようにしていきたい。

◆市の重点施策に対する取組み実績

|                   |   |
|-------------------|---|
| 重点事業：介護予防に関する業務   |   |
| 具体的な<br>取組み<br>実績 | <p>主担当 &lt; 主任 CM / <span style="border: 1px solid black; padding: 2px;">看護師・保健師</span> / 社福士 &gt;</p> <p><b>介護予防普及啓発事業</b></p> <ul style="list-style-type: none"> <li>・藤美園老人会           <p>15 老人会を対象に介護予防普及啓発事業を 9 回実施した。年度は「認知症予防」をテーマに講義も一方的にならないよう体験型とした。他、はつらつシニアチェックやはつらつシニア大学等の紹介も合わせおこなった。</p> </li> <li>・地域サロン           <p>5 箇所のサロンにおいて 6 回の介護予防普及啓発事業を実施した。「転倒予防」をテーマに外部講師による健康体操を行った。あんすこ PR と共に介護予防事業の紹介をおこなった。また、3 サロンにおいては、毎月のサロン開催時血圧測定を行い、介護予防や健康について個別相談を行っている。</p> </li> </ul> <p><b>はつらつシニアチェック回収者への訪問と早期対応</b></p> <p>80 歳以上の未回収者 236 件中 127 件について、訪問や電話等で確認を行った。訪問の結果 78 名分回収。他に回収には至らなかったが連絡を取った結果、介護申請者 16 名、入院・入所者 6 名であった。訪問者後、介護申請やその他のサービスにつながったケースや現在も継続して相談を受けているケースもある。</p> <p><b>二次予防事業対象者へのケアマネジメント</b></p> <p>はつらつシニア大学希望者は直接面接を行い、基本チェックリストを通じアセスメントを実施した。2 次予防対象者についてはアセスメントシートや基準表より判定を行ったがプラン作成対象者はいなかった。面接時、必要者には個別指導を行った。</p> |
|                   | 効果<br>今後の課題   |

|  |                                       |
|--|---------------------------------------|
|  | 者訪問までには至らなかった。リストは今後の訪問資料として活用していきたい。 |
|--|---------------------------------------|

◆あんすこの重点事業

|  |   |
|--|---|
| <p>標題：潜在化している問題の把握、個別支援からネットワーク活用へ</p> |   |
| <p>具体的な<br/>取組み<br/>実績</p>             | <p>主担当 &lt; <b>主任 CM</b> / 看護師・保健師 / 社福士 &gt;</p> <p><b>大洲民児協・高洲民児協との合同勉強会</b></p> <p>大洲民児協との勉強会。圏域の重なる第2開寿園との合同で、3年計画の最終年度事例検討会を中心に行った。特に民生委員主体の意見交換で包括が補足する形式をとった。高洲民児協では、第一と第二に分かれて検討会を開催するのは今年度初めてで、身近なグループでの活発な意見交換を狙いに実施した。</p> <p><b>地区にある商業施設や診療所との関係づくり</b></p> <p>商業施設でのPRは、今年度は施設側より一旦休止の申し出があり活動できていない。診療所を訪問してのあんすこPR活動については、潜在化把握抽出を目的に行う予定だったが、現状での相談件数に対処しきれず、対応不足が懸念されるため、次年度持越しで改めて行う予定</p> <p><b>住民とのつながりを深める</b></p> <p>地域で開催されるサロンが、今年度2箇所増加、血圧測定などで定期訪問につながった。次年度に新規サロン開催に向けての協力相談も受けている。一般住民とのつながりに対し課題が残るが、まずは高齢者やサロン運営に関わるボランティア、自治会長との顔の見える関係作りから開始している</p> |
| <p>効果<br/>今後の課題</p>                    | <p>民児協との勉強会を開催してきた結果、関係が強化され、個別の相談件数や、同行訪問も増えてきている。また個々に持つ困難ケースの存在もわかり、高齢者とその取り巻く家族の問題もあり、ケアマネが抱える問題とリンクするものが多い。またサロンの定期訪問を通じ、地域でも今後の高齢化社会の行く先を心配される声も把握している。このことから、今までのネットワークを駆使して地域ケア会議へとつなげる必要性を感じている。個別ケースの地域ケア会議を重ねることから開始することが目の前の課題である。</p>  |

◆具体的な運営方針ごとの活動実績

|  |  |
|--|--|
| <p>具体的な活動実績と、効果・今後の課題等</p>   |  |
| <p>主担当 &lt; <b>主任 CM</b> / 看護師・保健師 / 社福士 &gt;</p> <p><b>地域におけるネットワークを活かした活動の展開</b></p> <p>『あんすこの重点事業』と重複する部分有</p> <p>民児協との勉強会結果、民生委員からの相談問い合わせ等件数が増加。必要に応じ同行訪問機会も増えてきた。地区のサロンでも役員やボランティアを民生委員が担っていて、他の住民ボランティアの方々と顔合わせの機会も増えたことから、あんすこが相談のみでなく介護予防の一翼も担っていることが理解されてきている、この関係を生かして今後さらに自治会への働きかけを広げていきたい。</p> <p>商業施設での活動はなかったが、今までのネットワークが生かされ、徘徊不明者の発見協力依頼をした際スムーズに依頼できたことが挙げられる。</p> |  |

主担当 < 主任 CM / 看護師・保健師 / 社福士 >

#### 高齢者虐待の防止及び権利擁護に関する取組

個別ケースに対しては市・居宅をはじめとする関係機関との協力・連携の関係を構築。権利擁護を必要とした複数のケースに対し本人・家族・民生委員・関係機関と集まり対応を協議。中には成年後見制度申立に至った例も有。例年同様ふれあいサロン・藤美園訪問時に、あんすこの基本的役割として権利擁護についても紹介。

主担当 < 主任 CM / 看護師・保健師 / 社福士 >

#### 認知症に関する取組

今年度は「認知症予防」をテーマに藤美園での介護予防普及啓発事業を行った。重点事業の項でも記述したが、脳トレを体験してもらうことで認知症予防への関心が深まった。また、認知症家族会活動においても協力、地域廻りに同行した。今後も支援等を行う予定。例年では圏域内の認知症サポーター養成講座にも参加していたが今年度は依頼もなく参加できなかった。相談業務においても認知症に関するケースが増えている。今後も予防啓発や家族支援等について取組が必要と思われる。

主担当 < 主任 CM / 看護師・保健師 / 社福士 >

#### ケアマネジャーへの支援

担当地域ケアマネ連絡会、今年度同日に2グループに分かれスーパービジョンとして2回開催、居宅主任ケアマネに司会書記等依頼し指導者としての能力発揮の場とした。全体会として、市内外6病院（急性期から慢性期リハ病院）の相談員を招き意見交換会を開催、ケアマネと相談員のみでなく、相談員同士でも交流を通し業務内容意識の違い等把握、ケアマネ支援からネットワークにつながる結果になった。個別のケアマネ支援としても委託を依頼する関係から、状況報告や相談など継続して受ける回数も増加している。今年度開催予定だった予防支援プラン委託先ケアマネとの自立支援プラン勉強会が、地域支援事業に移行未定のため計画のみに終わっている。次年度は、再度勉強会を予定し予防プランに固執せず自立支援に向けた意識を持ってもらう。地域ケア会議開催に関して、ケアマネの中ではまだ必要性の意識が低いと思われることが課題。ケアマネの協力が必須であるためネットワークを通し何度も説明機会を設けていきたい

#### その他

##### 家族介護教室

- ①「フットケアをはじめよう」講師：小長谷和美氏（焼津市立病院フットケア外来看護師）
  - ②「疲れにくい身体づくり～心も身体も気持ちいい体操」講師：中野直子氏（健康運動指導士）  
上記2回開催した。
- ①は、実践的で大変好評であったが、PR不足もあり参加者が少なかった。専門的な話であったが、開催後、治療にもつながったケースもあった。
- ②は、はつらつシニア大学「ふじえだ楽楽教室」の講師でもあったため参加者も多く、介護者も、介護予防事業参加へつながったケースもあった。
- 対象者が家族介護者なので参加条件も難しく、またテーマ等の選択にも苦慮している。

## ○各種会議 報告

経営理念のもと、各種サービスの質の向上・技術の習得・介護保険制度上の適正な運営・ご利用者皆様の生活環境の向上などを目的として、職員相互の十分な意思の疎通を図り、共通認識にたった業務遂行のため会議を開催します。

### 主任会議

開催時期 月1回（第3水曜日）

目的 各部門の管理及び業務連携を図る

協議内容 各部門からの報告・協議・利用状況等

| 会議開催日  | 内容（一部）                         |
|--------|--------------------------------|
| 4月17日  | 歓送迎会の助成金、外部研修について              |
| 5月15日  | 人事考課、退職金制度の変更、らくらく連絡網の未回答者について |
| 6月19日  | 備品管理簿、増床計画物品、出勤簿の管理、挨拶について     |
| 7月17日  | 電気・ガス・物品使用状況、国際福祉機器展について       |
| 9月18日  | 永年勤続規程、給与規定、ユニフォームについて         |
| 10月16日 | 昇給、感染対策、出勤簿について                |
| 11月20日 | 感染対策、補助、年末年始について               |
| 12月18日 | 感染対策、ホームページ委員会、デイサービス送迎について    |
| 1月15日  | エアコンの使用、次期事業計画について             |
| 2月19日  | 職員紹介制度、処遇改善手当、ポロシャツについて        |
| 3月19日  | 勤勉手当、総合福祉団体定期保険、職員交流会助成金制度について |

## ワーカー会議（各部署）

|      |                           |
|------|---------------------------|
| 開催時期 | 月1回（各部署により決定）             |
| 目的   | 各職員の連携を図り、質の向上と事故防止の検討を行う |
| 協議内容 | 事故・ヒヤリの検討、委員会・行事の報告等      |

## サービス担当者会議

|      |  |
|------|--|
| 開催時期 | 適宜   |
| 目的   | 利用者の望む生活を実現するため、利用者・家族の意向を各職種間で共有しプランを作成する |
| 協議内容 | 各職種による援助方法の確認・検討                           |

## 在宅サービス連携会議

|      |                     |
|------|---------------------|
| 開催時期 | 月1回（第3月曜日）          |
| 目的   | 在宅サービスの質の向上と連携強化    |
| 協議内容 | 在宅サービスの連携、利用者の状況報告等 |

## 居宅介護支援事業所会議

|      |  |
|------|--|
| 開催時期 | 週1回  |
| 目的   | 各スタッフとの連携を図り情報を共有する。また、ケアマネの質の向上                                 |
| 協議内容 | 内容の確認、新規の紹介、困難事例の検討、インフォーマルな資源の情報の発掘、苦情、参加した研修の報告、ケアマネジメントの技術の確認 |

## 地域包括支援センター定例会議

|      |  |
|------|--|
| 開催時期 | 週1回  |
| 目的   | 職員間の情報の共有。また、困難事例等への対応協議及び意見交換                     |
| 協議内容 | 新規相談の紹介 業務状況の確認 困難事例の検討、地域の情報共有化、包括の事業内容、進行状況の報告など |

## リーダー会議

|      |  |
|------|--|
| 開催時期 | 月 1 回程度                                    |
| 目的   | 主任・副主任・リーダーにより各フロア・ユニット等の業務を見直し業務改善・効率化を図る |
| 協議内容 | 業務内容の見直し、環境整備など                            |

## 口腔機能維持管理会議

|      |                                     |
|------|-------------------------------------|
| 開催時期 | 開催時期 月 1 回（第 3 水曜日）                 |
| 目的   | 歯科医師の指示を受けた歯科衛生士との連携により口腔機能維持・向上を図る |
| 協議内容 | 口腔機能維持・向上のための指示                     |



## ○各委員会 会議報告

各委員会は、健全な運営と施設機能の充実向上を図るための諸施策等について専門的に検討協議を行い、実施については全職員へ協力を依頼し施設全体での運営を図っていく。

### 優先入所検討委員会

開催時期 3ヶ月1回+適宜  
目的 施設サービスを受ける必要性が高いと認められる入所申込者を優先的に入所させるための基準を明確にし、円滑な実施を図る  
協議内容 優先入所の調査、決定等

| 会議開催日  | 内容    |
|--------|-------|
| 5月31日  | 56名検討 |
| 7月22日  | 18名検討 |
| 10月1日  | 9名検討  |
| 12月18日 | 16名検討 |
| 1月31日  | 20名検討 |

### リスクマネジメント委員会

開催時期 3ヶ月1回  
目的 事故・苦情の発生を防止・解消する体制を確立し、適切・安全な福祉サービスの提供に資する  
協議内容 事故・苦情防止の検討方策、啓発、教育、広報等

|        |                           |
|--------|---------------------------|
| 6月19日  | 昨年度事故集計結果、施設内研修、システムについて  |
| 7月17日  | 施設内研修について                 |
| 9月18日  | マニュアル、報告書フォーマット、施設内研修について |
| 11月20日 | 施設内研修について                 |
| 3月19日  | 今年度の反省、事故報告書について          |

## 防災委員会

|      |  |
|------|--|
| 開催時期 | 月1回（第1月曜日）                               |
| 目的   | 様々な災害から利用者及び職員並びに来訪者の生命・身体の保護並びに財産の保全を図る |
| 協議内容 | 防災規程の改正、防災訓練・教育の計画、設備・備蓄点検等              |

|        |                     |
|--------|---------------------|
| 4月 1日  | 消火器点検、炊き出し訓練について    |
| 5月 13日 | 防災訓練の反省             |
| 6月 5日  | 施設内研修について           |
| 7月 1日  | 施設内研修について           |
| 8月 5日  | 静岡県地震防災センター見学について   |
| 9月 2日  | 総合点検                |
| 10月 7日 | 施設内研修の反省、総合防災訓練について |
| 11月 4日 | 総合防災訓練について、備蓄品点検    |
| 12月 2日 | 防災設備、防災倉庫の点検・清掃     |
| 1月 6日  | 職員連絡網、各部署の備品点検      |
| 2月 4日  | 自主防災活動用具の確認・点検、危険予測 |
| 3月 4日  | 来年度防災計画について         |

## メディカル委員会

|      |                                      |
|------|--------------------------------------|
| 開催時期 | 3ヶ月1回                                |
| 目的   | 施設内の感染症・褥瘡等の防止に関する事項について協議し、その防止に努める |
| 協議内容 | 感染・褥瘡防止の検討、マニュアルの見直し、啓発、教育、広報等       |

|         |                              |
|---------|------------------------------|
| 6月 19日  | 感染対策の反省、今年度の計画、褥瘡レベル、食中毒について |
| 9月 18日  | 清潔チェックリスト、手洗い、ノロウイルス対応について   |
| 11月 7日  | 感染症予防対策、レベルの確認について           |
| 11月 20日 | 近隣感染症状況報告、今後の感染対策検討、レベル表変更   |
| 11月 27日 | 近隣感染症状況報告、感染対応策確認            |
| 12月 18日 | 感染症発生時の伝達手段の確認、年末年始の対応について   |
| 1月 7日   | 内部・外部近隣状況報告                  |
| 1月 15日  | 内部・外部近隣状況報告                  |
| 2月 19日  | 内部・外部近隣状況報告、感染対策解除について       |
| 3月 19日  | 今年度の反省について                   |

## 医行為安全管理委員会

開催時期 3ヶ月1回

目的 医行為を安全に提供できるよう協議し、事故防止に努める

協議内容 医行為安全提供への協議、事故防止の検討等

※年4回 4月・7月・11月・1月実地指導

|        |  |
|--------|--|
| 6月19日  | プロセス評価実施状況報告、評価実施予定確認、ヒヤリ・アクシデント事例報告対策、                        |
| 9月18日  | 医行為内容の再確認、プロセス評価実施状況報告、評価実施予定確認、ヒヤリ・アクシデント事例報告対策、個別指導の内容説明     |
| 12月18日 | プロセス評価実施状況報告、評価実施予定確認、ヒヤリ・アクシデント事例報告対策、吸引・胃瘻対象者再確認<br>個別指導について |
| 3月7日   | プロセス評価実施状況確認、ヒヤリ・アクシデント事例報告、<br>26年度実施研修の説明・評価表の見直し・           |

## 栄養委員会

開催時期 月1回（第3火曜日）

目的 栄養並びに入所者の心身の状況及び嗜好を考慮した食事を提供する。食中毒の予防のため、適切な知識を普及すると共に日々の業務で衛生管理を徹底する

協議内容 食事内容の検討、給食委託会社と施設（看護師、介護職員を含む）の意見交換、衛生管理の普及

|        |                              |
|--------|------------------------------|
| 4月16日  | 栄養委員会について、今年度の計画①            |
| 5月21日  | 今年度の計画②                      |
| 6月18日  | 施設・ナリコマ企画について、厨房連絡確認、給食協会    |
| 7月16日  | 食中毒について、チーム愛華ケアごはん、7月～検食について |
| 8月20日  | 敬老会について、誤配膳報告                |
| 9月17日  | あいか祭について、ケアごはん提出用レシピ確認       |
| 10月15日 | 委託業者変更後1年経過の話し合い、中部工場見学について  |
| 11月18日 | ふれあいショッピングについて               |
| 12月17日 | もちつき、お正月メニューについて、感染症予防対策     |
| 1月21日  | ノロウイルスについて                   |
| 2月18日  | 「食事についての意見」の活用、嗜好調査について      |
| 3月19日  | 今年度の報告、次年度の計画について            |

## 身体拘束廃止委員会

開催時期 月1回（第3水曜日）  
目的 身体拘束を廃止し、人権及び尊厳を守る  
協議内容 予防啓発活動、廃止に向けての情報収集、手段検討、問題提起等

|        |                        |
|--------|------------------------|
| 4月17日  | 委員変更、施設内研修について         |
| 5月15日  | 8月施設内研修の内容（時間配分、資料の内容） |
| 6月19日  | 身体拘束廃止の基本と今までの取り組み     |
| 7月17日  | 8月の施設内研修の資料確認          |
| 9月18日  | 施設内研修発表の反省             |
| 10月16日 | マニュアルの見直し              |
| 11月20日 | 来年度の研修内容について（フィジカルロック） |
| 12月18日 | チェック表の検討               |
| 1月15日  | チェック表の内容確認について         |
| 2月19日  | 委員変更、チェック表作成について       |
| 3月19日  | 今年度反省及び次年度計画           |

## 衛生委員会

開催時期 月1回（第3水曜日）  
目的 主に職員の安全衛生、健康管理について協議する  
協議内容 健康診断、感染症等の予防、対策

|        |                       |
|--------|-----------------------|
| 4月17日  | 夜勤職員健康診断～準備・注意点～      |
| 5月15日  | 花粉症                   |
| 6月19日  | 夜勤職員健康診断結果報告          |
| 7月17日  | 糖尿病                   |
| 8月21日  | 交通安全                  |
| 9月18日  | 定期健康診断・生活習慣病健診        |
| 10月16日 | 腰痛予防・乳がん・子宮がん検診       |
| 11月20日 | 定期健康診断結果報告・指導         |
| 12月18日 | 感染症関係～インフルエンザ・ノロウイルス～ |
| 1月22日  | 血圧                    |
| 2月19日  | 職場環境巡回                |
| 3月19日  | 体調不良届結果～感染症～          |

## ホームページ委員会

開催時期 適宜  
目的 個人情報を守り広く広報活動をする  
協議内容 ホームページの内容

|       |                        |
|-------|------------------------|
| 5月16日 | 写真管理、トップページバナー、ブログについて |
| 2月17日 | 今後のHP、委員会解散担当制について     |

\*今年度をもってホームページ委員会を廃止し、次年度より各部署の担当制となる。

## コンチネンス委員会

開催時期 月1回程度  
目的 排泄についての理解を深める  
協議内容 排泄に関する事項の確認・協議・評価等

|        |                         |
|--------|-------------------------|
| 4月 1日  | 便秘改善対策について              |
| 5月 1日  | ベッド上でのケア、トイレ誘導排泄ケアについて  |
| 6月 6日  | 排泄自己評価チェック、業者変更について     |
| 7月10日  | 排泄自己評価チェック表について         |
| 8月20日  | 業者変更後のアンケート結果について       |
| 9月25日  | 業者による実技講習（パットの当て方等について） |
| 10月 3日 | 今後の活動予定について             |
| 11月 5日 | 排泄介助方法の実技講習             |
| 12月 5日 | 排泄介助方法の実技講習             |
| 1月 8日  | 排泄自己チェック表について           |
| 2月 6日  | 施設内研修、次年度活動予定について       |
| 3月 6日  | 業者による実技講習               |

## 行事委員会

開催時期 月1回

目的 利用者の余暇活動と精神衛生の向上を図る。また、余暇活動では地域との連携を企画・立案する

協議内容 定例行事に関する事項

|     |     |                          |
|-----|-----|--------------------------|
| 4月  | 3日  | 運動会準備・プログラムについて          |
| 5月  | 1日  | 運動会確認、敬老会、あいか祭について       |
| 6月  | 5日  | 運動会の反省・敬老会プログラムについて      |
| 7月  | 10日 | あいか祭出し物・物品について           |
| 8月  | 7日  | あいか祭、敬老会について             |
| 9月  | 25日 | 敬老会の反省、あいか祭機材について        |
| 11月 | 4日  | あいか祭反省・会計報告、忘年会プログラムについて |
| 11月 | 18日 | 忘年会について、来年度委員について        |
| 1月  | 8日  | 忘年会の反省                   |
| 3月  | 5日  | 運動会について                  |

## ○研修関係

職員研修は、本人の資質向上は勿論のこと、入居者・利用者が安心して快適に利用できるようサービス提供を行う為に必要不可欠なものです。老人福祉施設協議会や社会福祉協議会等が主催する研修に多くの職員を参加していくとともに、施設内研修を充実させ職員一人一人のスキルアップを図って行くことを目標としています。

### 施設内研修

#### 特養・短期入所部門

| 日付     | 内容           | 担当            | 対象   |
|--------|--------------|---------------|------|
| 4月11日  | 経営理念、法令遵守    | 施設長           | 全事業所 |
| 4月18日  | 介護福祉士のめざすもの  | フロア主任         |      |
| 5月9日   | 入浴スキンケア      | 花王            | 全員   |
| 6月13日  | 接遇マナー        | フロア主任         | A    |
| 6月20日  |              |               | B    |
| 7月11日  | 部門別（ユニット別）発表 | 各職員           | 全事業所 |
| 8月8日   | 身体拘束廃止について   | 権利擁護・身体拘束廃止委員 | A    |
| 8月22日  |              |               | B    |
| 9月12日  | 防災について       | 防災委員          | 全事業所 |
| 9月19日  |              |               |      |
| 11月27日 | 看取りケアについて    | やすらぎケア委員      | 全事業所 |
| 1月9日   | リスクマネジメント    | リスクマネジメント委員   | A    |
| 1月16日  |              |               | B    |
| 2月13日  | 部門別（ユニット別）発表 | 各職員           | 全事業所 |
| 3月13日  | 認知症について      | 認知症ケア委員       | A    |
| 3月20日  |              |               | B    |

A 入職1年目から3年目の職員対象

B 入職4年目以上の職員対象

看護職員より介護職員へ個別指導（医務室担当）

| 日付    | 内容   |
|-------|--|
| 4月    | 医行為技術指導・新人オリエンテーション                            |
| 7月    | 医行為技術指導・脳血管障害・緊急時の対応                           |
| 11月   | 医行為技術指導・ノロ技術確認指導                               |
| 1月    | 医行為技術指導  |
| 12～3月 | ノロ、インフルエンザの対応について<br>(手洗い実技指導、ノロマニュアルに沿って実地指導) |

(注) 少数（1～3人）グループ制で指導を進める  
 受講者は、各フロア主任が決定する。

医務室部門

| 日付  | 内容                                   |
|-----|--------------------------------------|
| 4月  | 理念・法令遵守                              |
| 5月  | 褥瘡セミナー研修報告褥瘡処置の新対策                   |
| 6月  | 脳血管障害と緊急時の対応 AED の取り扱い               |
| 7月  | 部門別（ユニット別）発表                         |
| 8月  | ノロ実技指導の方法・身体拘束委員会主催（施設内研修）           |
| 9月  | 防災について（全体研修）                         |
| 10月 | 感染対策支援セミナー研修報告                       |
| 12月 | 感染対策支援セミナー研修報告                       |
| 1月  | ユニット発表にむけて・リスクマネジメント委員会<br>ケアプランについて |
| 2月  | ユニット発表（綺麗な体で最期まで）褥瘡対策への試み            |
| 3月  | 研修報告                                 |



デイサービス部門

| 日付             | 内容                 |
|----------------|--------------------|
| 4月18日          | 理念（全体研修）           |
| 5月14日          | 接遇・マナー             |
| 6月11日          | くもん学習療法            |
| 7月11日          | 部門別（ユニット別）発表（全体研修） |
| 8月6日           | 介護技術               |
| 9月12日<br>9月19日 | 防災について             |
| 11月13日         | 感染症について・ケアプランについて  |
| 12月10日         | 認知症                |
| 1月16日          | リスクマネジメント          |
| 2月13日          | 部門別（ユニット別）発表（全体研修） |
| 3月11日          | 緊急時の対応             |

居宅・包括部門

| 日付             | 内容  |
|----------------|---|
| 4月11日<br>4月18日 | 経営理念、法令遵守（全体研修）                               |
| 5月23日          | 施設内発表に向けて“権利擁護について”                           |
| 7月11日          | 部門別（ユニット別）発表（全体研修）<br>居宅・包括との連携活動報告～権利擁護について～ |
| 9月12日<br>9月19日 | 防災について（全体研修）                                  |
| 10月25日         | 全体研修・懇親会                                      |
| 11月12日         | 介護(予防)計画について（居宅・包括・デイサービス合同研修）                |
| 2月13日          | 部門別（ユニット別）発表（全体研修）                            |
| 3月20日          | 伝達講習“ケアマネ講座「介護保険の仕組み」”について<br>次年度計画           |

## 外部研修(外部会議等含む)

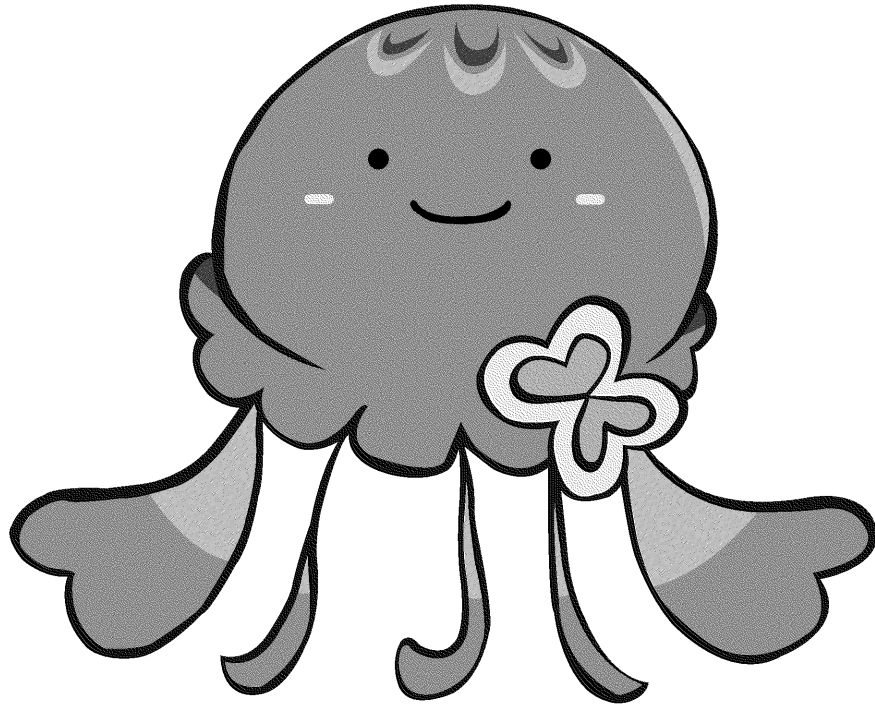
静岡県老人福祉施設協議会・静岡県社会福祉協議会等で主催される各種研修をはじめ、関係団体が主催する研修に積極的に参加していく。また、外部研修において得た知識や情報などをスタッフに復命し、共有を図り意識技術の向上を図る。

|    | 日時                     | 内容                              | 主催者                           | 職種        |
|----|------------------------|---------------------------------|-------------------------------|-----------|
| 1  | H25.04.18              | 社会福祉法人監事監査研修会                   | 静岡県社会福祉協議会<br>静岡県社会福祉施設経営者協議会 | 監事、施設長    |
| 2  | H25.05.21              | 平成25年度 レクリエーション講座               | 静岡県社会福祉協議会                    | 介護職       |
| 3  | H25.06.13              | 平成25年度 介護支援専門員【更新研修B2】          | 静岡県介護支援専門員協会                  | ケアマネ      |
| 4  | H25.06.16              | 平成25年度 相談援助スーパーバイザー育成講座         | 静岡県地域包括・在宅介護支援センター協議会         | ケアマネ      |
| 5  | H25.06.21              | 新情報満載超ブレイク塾ネット戦略型セミナー           | 藤枝商工会議所                       | 生活相談員、事務員 |
| 6  | H25.06.20              | エアロビテーションでリフレッシュ♪               | eかいごナビ                        | 介護職       |
| 7  | H25.07.05              | 成年被後見人の選挙権を考えるセミナー              | 静岡県社会福祉協議会                    | 施設長       |
| 8  | H25.07.08              | 平成25年度 認知症介護実践研修(実践者研修)1日目      | 静岡県社会福祉協議会                    | 看護師       |
| 9  | H25.07.17              | 平成25年度 社会福祉施設職員防災研修会            |                               | 介護職       |
| 10 | H25.07.03              | 平成25年度 認知症介護実践研修(実践リーダー研修)1日目   | 静岡県介護福祉士会                     | 介護職       |
| 11 | H25.07.19              | 平成25年度 認知症介護実践研修(実践リーダー研修)2日目   | 静岡県介護福祉士会                     | 介護職       |
| 12 | H25.07.18              | 平成25年度 認知症介護実践研修(実践者研修)2.3日目    | 静岡県社会福祉協議会                    | 看護師       |
| 13 | H25.07.21              | 平成25年度 相談援助スーパーバイザー育成講座         | 静岡県地域包括・在宅介護支援センター協議会         | ケアマネ      |
| 14 | H25.07.01<br>H25.07.24 | 平成25年度 介護支援専門員【更新研修B2】          | 静岡県介護支援専門員協会                  | ケアマネ      |
| 15 | H25.07.17              | 平成25年度 認知症介護実践研修(実践者研修)1日目      | 静岡県社会福祉協議会                    | 介護職       |
| 16 | H25.07.29              | 平成25年度 認知症介護実践研修(実践リーダー研修)3日目   | 静岡県介護福祉士会                     | 介護職       |
| 17 | H25.07.30              | 平成25年度 認知症介護実践研修(実践者研修)2日目      | 静岡県社会福祉協議会                    | 介護職       |
| 18 | H25.07.10<br>H25.07.11 | 平成25年度 静岡県介護支援専門員専門研修課程I(1～3日目) | 静岡県介護支援専門員協会                  | ケアマネ      |
| 19 | H25.07.30              | 第5回 静岡県高齢者福祉研究大会                | 静岡県老人福祉施設協議会                  | 看護師、生活相談員 |
| 20 | H25.08.01              | 平成25年度 認知症介護実践研修(実践者研修)4日目      | 静岡県社会福祉協議会                    | 看護師       |
| 21 | H25.08.02              | 平成25年度 認知症介護実践研修(実践者研修)3日目      | 静岡県社会福祉協議会                    | 介護職       |
| 22 | H25.08.06              | 平成25年度 福祉サービス苦情解決研修会            | 静岡県社会福祉協議会                    | 生活相談員     |
| 23 | H25.08.07              | 平成25年度 認知症介護実践研修(実践者研修)4日目      | 静岡県社会福祉協議会                    | 介護職       |
| 24 | H25.08.09              | 平成25年度 認知症介護実践研修(実践リーダー研修)4日目   | 静岡県介護福祉士会                     | 介護職       |
| 25 | H25.08.18              | 平成25年度 相談援助スーパーバイザー育成講座         | 静岡県地域包括・在宅介護支援センター協議会         | ケアマネ      |
| 26 | H25.08.19              | 平成25年度 認知症介護実践研修(実践者研修)5日目      | 静岡県社会福祉協議会                    | 看護師       |
| 27 | H25.07.08              | 給食施設衛生・栄養管理講習会                  | 静岡県中部保健所                      | 管理栄養士     |
| 28 | H25.07.09              | 平成25年度 雇用管理及び各種助成金制度等事業主説明会     | 静岡労働局                         | 事務長       |

|    |                        |   |                       |                      |
|----|------------------------|---|-----------------------|----------------------|
| 29 | H25.08.20              | 平成25年度 認知症介護実践研修(実践者研修)5日目                    | 静岡県社会福祉協議会            | 介護職                  |
| 30 | H25.08.26              | 平成25年度 権利擁護・成年後見セミナー(基礎編)                     | 静岡県社会福祉協議会            | 施設ケアマネ               |
| 31 | H25.08.19<br>H25.08.21 | 平成25年度 静岡県介護支援専門員専門研修課程 I (4~6日目)             | 静岡県介護支援専門員協会          | ケアマネ                 |
| 32 | H25.08.27              | 平成25年度 認知症介護実践研修(実践リーダー研修)5日目                 | 静岡県介護福祉士会             | 介護職                  |
| 33 | H25.09.07              | 感染管理認定看護師による感染対策セミナーin静岡                      | 日本感染管理ネットワーク東海北陸支部    | 看護師・介護職              |
| 34 | H25.09.12              | 社会福祉法人新会計基準経理研修会                              | 静岡県社会福祉協議会            | 監事、税理士、事務員           |
| 35 | H25.09.24              | 平成25年度 静岡県個室ユニット型施設連絡会 第2回研修会                 | 静岡県個室ユニット型施設連絡会       | 施設長                  |
| 36 | H25.09.06              | 平成25年度 認知症介護実践研修(実践リーダー研修)6日目                 | 静岡県介護福祉士会             | 介護職                  |
| 37 | H25.09.15              | 平成25年度 相談援助スーパーバイザー育成講座                       | 静岡県地域包括・在宅介護支援センター協議会 | ケアマネ                 |
| 38 | H25.09.17              | 「くもん学習療法育成士」養成研修会                             | くもん学習療法センター           | 介護職                  |
| 39 | H25.09.18              | 平成25年度 認知症介護実践研修(実践リーダー研修)7日目                 | 静岡県介護福祉士会             | 介護職                  |
| 40 | H25.09.24              | 平成25年度 認知症介護実践研修(実践者研修)6日目                    | 静岡県社会福祉協議会            | 看護師                  |
| 41 | H25.09.17              | 平成25年度 新任職員研修Ⅱ-1                              | 静岡県社会福祉協議会            | 介護職                  |
| 42 | H25.09.25              | 平成25年度 認知症介護実践研修(実践者研修)6日目                    | 静岡県社会福祉協議会            | 介護職                  |
| 43 | H25.09.28              | 高齢者の終末期医療                                     | 聖隷クリストファー大学同窓会        | 介護職、生活相談員            |
| 44 | H25.09.30              | 平成25年度 権利擁護・成年後見セミナー(応用編)                     | 静岡県社会福祉協議会            | 施設ケアマネ               |
| 45 | H25.10.02              | 平成25年度 介護保険サービス提供事業者説明会(集団指導)                 | 静岡県健康福祉部福祉長寿局介護指導課    | 介護職、生活相談員、ケアマネ       |
| 46 | H25.10.01              | 施設間職員交流研修                                     |                       | 介護職                  |
| 47 | H25.10.08              | 医療現場における危険予知訓練研修会                             | 焼津市立総合病院              | 介護職                  |
| 48 | H25.10.15              | 「介護力向上研修 ～研究発表Again!～」                        | 静岡県老人福祉施設協議会          | 生活相談員                |
| 49 | H25.09.24<br>H25.09.30 | 平成25年度 認知症介護実践研修(実践リーダー研修)他施設実習3日間            | 静岡県介護福祉士会             | 介護職                  |
| 50 | H25.10.08              | 平成25年度 新任職員研修Ⅰ                                | 静岡県社会福祉協議会            | 介護職                  |
| 51 | H25.10.09              | 平成25年度 認知症介護実践研修(実践リーダー研修)1日目                 | 静岡県社会福祉協議会            | 介護職                  |
| 52 | H25.10.15              | 平成25年度 認知症介護実践研修(実践リーダー研修)2日目                 | 静岡県社会福祉協議会            | 介護職                  |
| 53 | H25.10.17              | 最新医療からみた認知症の解釈                                | 静岡県介護福祉士会             | 介護職                  |
| 54 | H25.10.14              | 「生と死に関わる介護」                                   | 聖隷クリストファー大学同窓会        | 介護職、看護師、管理栄養士、施設ケアマネ |
| 55 | H25.10.18              | 平成25年度 静岡県社会福祉法人経営セミナー                        | 静岡県社会福祉法人経営者協議会       | 施設長                  |
| 56 | H25.10.19              | 平成25年度 「感染対策支援セミナー」 第1回                       | 静岡県病院協会               | 看護師                  |
| 57 | H25.10.23              | 平成25年度 認定調査員現任研修                              | 静岡県健康福祉部介護保険課         | ケアマネ                 |
| 58 | H25.10.27              | 「医療・介護・福祉フォーラム2013」<br>～地域包括ケアで安心して暮らせる町を創ろう～ | 志太医師会                 | ケアマネ                 |
| 59 | H25.10.29              | 平成25年度 在宅介護者食生活支援推進研修会                        | 静岡県栄養士会               | 管理栄養士                |
| 60 | H25.10.30              | 平成25年度 認知症介護実践研修(実践リーダー研修)3日目                 | 静岡県社会福祉協議会            | 介護職                  |

|    |           |                                      |                       |       |
|----|-----------|--------------------------------------|-----------------------|-------|
| 61 | H25.10.30 | 介護プロフェッショナル段位制度アセッサー講習               | シルバーサービス振興会           | 介護職   |
| 62 | H25.10.29 | 第70回 全国老人福祉施設大会『和歌山大会』               | 全国老人福祉施設協議会           | 施設長   |
| 63 | H25.11.05 | 平成25年度 認知症介護実践研修(実践リーダー研修)4日目        | 静岡県社会福祉協議会            | 介護職   |
| 64 | H25.11.07 | 平成25年度 新任職員研修 I                      | 静岡県社会福祉協議会            | 介護職   |
| 65 | H25.11.15 | 『決算書の見方・読み方』                         | 全国個室ユニット型施設推進協議会      | 事務長   |
| 66 | H25.11.17 | 「リハビリテーションの視点で地域包括ケアを考える」            | 医療法人社団聖稜会             | 社会福祉士 |
| 67 | H25.11.17 | 平成25年度 相談援助スーパーバイザー育成講座              | 静岡県地域包括・在宅介護支援センター協議会 | ケアマネ  |
| 68 | H25.11.19 | 平成25年度 介護人材マネジメント研修会(第1回)            | 全国老人福祉施設協議会           | 事務長   |
| 69 | H25.11.13 | 平成25年度 認知症介護実践研修(実践リーダー研修)5日目        | 静岡県社会福祉協議会            | 介護職   |
| 70 | H25.11.18 | これからの介護と地域包括ケアシステム                   | 日赤振興会                 | 施設長   |
| 71 | H25.11.23 | 退院後の生活を支える医療・介護連携シンポジウム              | 静岡県医師会・静岡県介護支援専門員協会   | ケアマネ  |
| 72 | H25.11.28 | 平成25年度 認知症介護実践研修(実践リーダー研修)8日目        | 静岡県介護福祉士会             | 介護職   |
| 73 | H25.11.30 | 平成25年度 「感染対策支援セミナー」 第2回              | 静岡県病院協会               | 看護師   |
| 74 | H25.11.26 | 平成25年度 認知症介護実践研修(実践リーダー研修)6日目        | 静岡県社会福祉協議会            | 介護職   |
| 75 | H25.11.27 | 平成25年度 栄養士研修会                        | 静岡県給食協会志太榛原支部         | 管理栄養士 |
| 76 | H25.12.11 | 平成25年度 第1回介護予防事業担当者講演会               | 静岡県健康福祉部              | 看護師   |
| 77 | H25.12.05 | 平成25年度 認知症介護実践研修(実践リーダー研修)7日目        | 静岡県社会福祉協議会            | 介護職   |
| 78 | H25.12.15 | 平成25年度 相談援助スーパーバイザー育成講座              | 静岡県地域包括・在宅介護支援センター協議会 | ケアマネ  |
| 79 | H25.12.12 | 平成25年度 認知症介護実践研修(実践リーダー研修)8日目        | 静岡県社会福祉協議会            | 介護職   |
| 80 | H25.12.19 | より良い高齢者ケアを考えるセミナー『ユニットケア(個別ケア)とは何か?』 | 静岡県健康福祉部介護指導課         | 介護職   |
| 81 | H25.12.19 | 平成25年度 認知症介護実践研修(実践リーダー研修)他施設実習      | 静岡県社会福祉協議会            | 介護職   |
| 82 | H25.12.02 | 平成25年度 雇用管理及び各種助成金制度等事業主説明会          | 静岡労働局                 | 事務長   |
| 83 | H25.12.06 | 「特別養護老人ホーム経営セミナー」                    | 独立行政法人福祉医療機構          | 施設長   |
| 84 | H26.01.09 | 平成25年度 認知症介護実践研修(実践者研修)1日目           | 静岡県社会福祉協議会            | 介護職   |
| 85 | H26.01.09 | 平成25年度 地区別高齢者ケア施設の看護管理者交流会           | 静岡県看護協会               | 看護師   |
| 86 | H26.01.10 | 食に関する研修～持っている食べる機能に対応した食事サービス～       | 静岡県老人福祉施設協議会          | 管理栄養士 |
| 87 | H26.01.12 | プリセプター養成講座(入門編)                      | 静岡県介護福祉士会             | 介護職   |
| 88 | H26.01.17 | シルバー新報「介護経営セミナー」                     | シルバー新報                | 施設長   |
| 89 | H26.01.19 | 平成25年度 相談援助スーパーバイザー育成講座              | 静岡県地域包括・在宅介護支援センター協議会 | ケアマネ  |
| 90 | H26.01.21 | 平成25年度 認知症介護実践研修(実践リーダー研修)他施設実習      | 静岡県社会福祉協議会            | 介護職   |
| 91 | H25.12.13 | 給食施設における災害対策研修会                      | 静岡県中部保健所              | 管理栄養士 |
| 92 | H26.01.15 | 平成25年度 認知症介護実践研修(実践者研修)2日目           | 静岡県社会福祉協議会            | 介護職   |

|     |           |   |                       |           |
|-----|-----------|---|-----------------------|-----------|
| 93  | H26.01.21 | 平成25年度 認知症介護実践研修(実践リーダー研修)他施設実習         | 静岡県社会福祉協議会            | 介護職       |
| 94  | H26.01.29 | ケアマネ講座 ～給付管理と請求業務～                      | 静岡県国民健康保険団体連合会        | ケアマネ、事務員  |
| 95  | H26.01.23 | 平成25年度 高齢者権利擁護等推進「身体拘束廃止フォーラム」          | 静岡県看護協会               | 介護職、生活相談員 |
| 96  | H26.01.29 | 平成25年度 介護人材マネジメント研修会(第2回)               | 全国老人福祉施設協議会           | 事務長       |
| 97  | H26.02.01 | 平成25年度 「福祉避難所研修会」                       | 静岡県、静岡県社会福祉協議会        | 施設長       |
| 98  | H26.02.04 | 福祉医療機構及び静岡県社会福祉事業共済会の退職手当共済制度説明会        | 静岡県社会福祉協議会            | 事務長、事務員   |
| 99  | H26.01.29 | 平成25年度 認知症介護実践研修(実践リーダー研修)9日目           | 静岡県社会福祉協議会            | 介護職       |
| 100 | H26.02.07 | 平成25年度 介護予防事業担当者等研修会                    | 静岡県中部健康福祉センター         | 看護師       |
| 101 | H26.02.14 | 平成25年度 中部支部管理者研修・総会                     | 静岡県老人福祉施設協議会          | 施設長       |
| 102 | H26.02.14 | 平成25年度 ふじのくに型福祉サービス支援事業講演会&プレゼンテーション発表会 | 静岡県、静岡県社会福祉協議会        | 看護師       |
| 103 | H26.02.18 | 定年退職予定者説明会                              | 日本年金機構 島田年金事務所        | 事務員       |
| 104 | H26.02.16 | 平成25年度 相談援助スーパーバイザー育成講座                 | 静岡県地域包括・在宅介護支援センター協議会 | ケアマネ      |
| 105 | H26.01.24 | 平成25年度 認知症介護実践研修(実践者研修)3日目              | 静岡県社会福祉協議会            | 介護職       |
| 106 | H26.02.07 | 平成25年度 認知症介護実践研修(実践者研修)4日目              | 静岡県社会福祉協議会            | 介護職       |
| 107 | H26.02.20 | 静岡県個室ユニット型施設連絡会「総会、研修会」                 | 静岡県個室ユニット型施設連絡会       | 施設長       |
| 108 | H26.02.24 | 平成25年度 高齢者の転倒予防講座                       | 静岡県社会福祉協議会            | 介護職       |
| 109 | H26.02.25 | 平成25年度 静岡県福祉サービス第三者評価事業啓発研修会            | 静岡県健康福祉部              | 施設長       |
| 110 | H26.02.25 | 平成25年度 静岡県給食協会事例研究発表会                   | 静岡県給食協会               | 管理栄養士     |
| 111 | H26.02.27 | ケアマネ講座 ～給付管理と請求業務～                      | 静岡県国民健康保険団体連合会        | ケアマネ      |
| 112 | H26.03.01 | 私たちの目指す看取りケアとは？                         | 静岡県看護協会               | 看護師       |
| 113 | H26.03.04 | 介護予防ケアマネジメント指導者向け研修                     | 静岡県健康福祉部              | 看護師       |
| 114 | H26.03.11 | 平成25年度 介護人材マネジメント研修会(第3回)               | 全国老人福祉施設協議会           | 事務長       |
| 115 | H26.03.14 | 平成25年度 第2回 介護予防事業担当者講演会                 | 静岡県健康福祉部長寿政策課         | 看護師       |
| 116 | H26.02.12 | 平成25年度 認知症介護実践研修(実践者研修)5日目              | 静岡県社会福祉協議会            | 介護職       |
| 117 | H26.03.13 | 平成25年度 認知症介護実践研修(実践者研修)6日目              | 静岡県社会福祉協議会            | 介護職       |
| 118 | H26.03.20 | 平成25年度 平成26年3月定例総会                      | 静岡県老人福祉施設協議会          | 施設長       |
| 119 | H26.03.24 | NST勉強会(講演会)                             | 市立島田市民病院              | 管理栄養士     |
| 120 | H26.03.24 | 介護現場の接遇マナー                              | 特別養護老人ホーム高麓           | 介護職       |
| 121 | H26.03.28 | ケアマネ講座 ～給付管理と請求業務～                      | 静岡県国民健康保険団体連合会        | ケアマネ      |



## あいちゃんプロフィール

|       |  |
|-------|--|
| 誕生日   | 10月1日  |
| 好きなもの | <u>お花畑で遊ぶこと</u> <sup>※1</sup> <u>光るもの</u> <sup>※2</sup>                          |
| 趣味    | <u>おしゃれ</u> <sup>※3</sup> <u>ダジャレ</u> <sup>※4</sup> <u>アロマセラピー</u> <sup>※5</sup> |
| 特技    | 癒しを与える 顔芸 お話を聞く  |
| 出身地   | <u>焼津漁港付近で発見</u> <sup>※6</sup> (網にかかる)   |
| 性格    | 好奇心旺盛 おだやか マイペース 人懐っこい   |
| 苦手なもの | 素早い動き  |

- ※1 愛華の郷にあるお花畑で遊ぶことが大好き！
- ※2 くらげ自身も発光するため、光るものが好き。
- ※3 季節や行事に合わせた着ぐるみなどのコスプレをする。
- ※4 「話を聞くらげ」という言葉遊びから発案されたキャラクターなので、普段から言葉遊びをすることが好き。
- ※5 愛華の郷の玄関にあるアロマの匂いを楽しむことが日課。
- ※6 焼津漁港付近で漂っていたところ、施設長さんに網で引き上げられた。そこから愛華の郷にはお世話になっている。だから施設長さんが大好き。