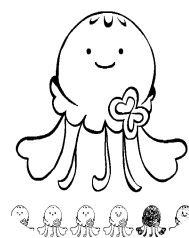


平成 26 年度

# 事業報告書



(平成 26 年 4 月 1 日～平成 27 年 3 月 31 日)



## 社会福祉法人 三愛会

法人設立 平成 15 年 3 月 3 日

施設開設 平成 15 年 10 月 1 日

特別養護老人ホーム 愛華の郷  
老人短期入所事業所 愛華の郷  
老人デイサービスセンター 愛華  
地域包括支援センター 愛華の郷  
居宅介護支援事業所 愛華の郷

## 平成 26 年度事業報告（概要）

平成 26 年度は、構想から足掛け 7 年を経た「特養増床計画」の終着点であるユニット型個室 30 床「ゆうか」が完成した 1 年でした。ここに至るまで、実に多くの方のご理解とご協力を賜りましたことは、決して忘れてはいけなと肝に銘じております。

当施設は、増床により藤枝市内で最大規模定員（100 名）を有する特別養護老人ホームとなりますが、これまで以上に良質な介護サービスを提供し続けるよう、今後とも職員一同気を引き締めて業務を遂行してまいります。

各事業の内容と収支結果は、増床計画に起因する事前の人員確保や前倒しの経費等が発生したものの総じて予想の範囲内でありました。

以下のとおり、平成 26 年度事業報告（概要）を説明いたします。

### 1. 各事業の内容

#### ・特養・SS

静岡県主催の「ふじのくにケアフェスタ 2014」に介護職員 5 名参加。これまで地道に取り組んできた各種研修、スキルアップ策等の効果もあり、食事（軽度）部門で SS 所属の職員が最優秀賞に輝きました。職員全員で勝ち取った賞であります。

#### ・デイ

12 月に全面改装を実施しました。相談室・静養室を廃止し、一般型と認知型を壁で区切り、完全な独立空間を確保しました。更に、選択レクリエーションの導入準備を進めました。

#### ・居宅

3 名体制による運営でした。ケアプラン数、加算取得ともに予定通りの件数を達成しました。

#### ・包括

1 名増員し 4 名体制による運営でした。地域の各種組織との関係作りや連携に努めました。

#### ・全体

県の実地指導、市の法人指導監査を受けました。いずれも大きな指摘事項はありませんでした。

### 2. 収支結果

サービス活動収益（収入）539,948 千円、当期活動増減差額（利益）27,763 千円となりました。

部門別では、特養・SS を合算した当期活動増減差額△8,099 千円に対し、デイ 37,230 千円と大きく差が開く結果となりました。当施設全体の人件費率は 67.2% となり、昨年度 64.6% と比べて、2.6 ポイント増加しました。

## <目次>

### I. 法人等

法人概要、施設概要	．．．．．	P 1
経営理念	．．．．．	P 2
組織図	．．．．．	P 3
役員・評議員	．．．．．	P 4
職員配置表	．．．．．	P 5
施設内企画行事	．．．．．	P 6
防災訓練	．．．．．	P 7
その他	．．．．．	P 8～9
食事提供	．．．．．	P 10～12
実習生・体験学習受入	．．．．．	P 13

### II. 各事業所・会議・研修等

○特別養護老人ホーム	．．．．．	P 14～18
○短期入所生活介護	．．．．．	P 19～22
○通所介護	．．．．．	P 23～28
○居宅介護支援事業所	．．．．．	P 29～32
○包括支援センター	．．．．．	P 33～35
○各種会議	．．．．．	P 36～38
○各委員会	．．．．．	P 39～44
○研修関係	．．．．．	P 45～52

# I 法人

## 社会福祉法人 三愛会

### (1) 法人概要

平成15年	3月	3日	法人設立（登記）
平成15年	10月	1日	特別養護老人ホーム 愛華の郷 介護保険事業所指定（2275300446）
平成15年	10月	1日	老人短期入所事業所 愛華の郷 介護保険事業所指定（2275300446）
平成15年	10月	1日	老人デイサービスセンター 愛華 介護保険事業所指定（2275300446）
平成15年	10月	1日	居宅介護支援事業所 愛華の郷 介護保険事業所指定（2275300446）
平成16年	4月	1日	在宅介護支援センター（藤枝市からの委託事業）
平成18年	4月	1日	在宅介護支援センターの廃止
平成18年	4月	1日	地域包括支援センター 愛華の郷（藤枝市からの委託事業）

### (2) 愛華の郷 施設概要

・敷地面積	6,072.35㎡（約1,837坪）
・建物	鉄骨造り3階建 延4,725.19㎡（約1,432坪） 建築面積 1,927.27㎡（約584坪）
1階	事務所、集会所、相談室、デイサービスセンター、調理室等
2階	3ユニット ・4人部屋×3室（12人） ・個室9室（9人） ・短期入所：20人（4人部屋×3室、2人部屋×4室） ・各ユニット食堂談話室（3箇所） ・介護職員室、医務室、面接室、理容室等
3階	4ユニット ・4人部屋×3室（12人）・4人部屋×4室（16人） ・4人部屋×3室（12人）・個室9室（9人）

### (3) 経営理念

社会福祉法人 三愛会  
特別養護老人ホーム 愛華の郷

私たちは、経営における志として下記を定め、併せて「三つの喜び」を求めることを経営理念といたします。

#### “私たちの志”

#### 「地域福祉に貢献します。百年宣言」

(説明)

私たちは、「地域」の住民の一員として、この地で活動させていただいているという感謝の気持ちを忘れません。

私たちは、「福祉」を経営の基本事業とし、福祉を通じて社会に貢献いたします。

私たちは、「百年」という永きに亘り経営を維持・継続するよう努力いたします。そのためには、適正な利益を積み重ねることが、最も重要な要素と位置付けます。

以上を一言集約し「地域福祉に貢献します。百年宣言」を“私たちの志”といたします。

#### 経営理念「三つの喜び」

##### 一、利用者の喜び

私たちは、利用者への介護・福祉サービスの提供を通じて、利用者であるご本人とご家族の“喜び”が最大限となるよう常に努力いたします。

##### 二、地域の皆様の喜び

私たちは、地域に密着した信頼される施設といたします。その結果、地域の皆様の“喜び”に繋がる経営を目指します。

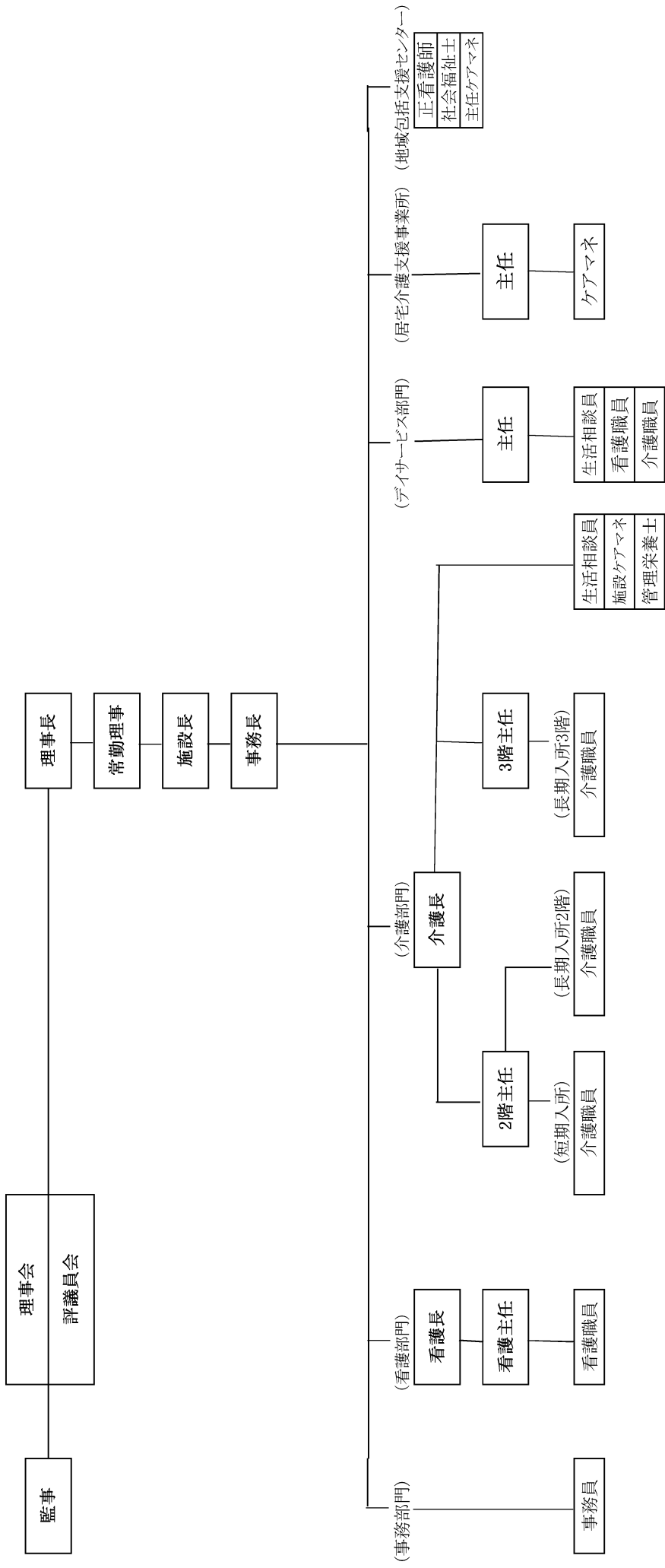
##### 三、職員の喜び

私たちは、施設職員として働く“喜び”を追求するため、公正な処遇のもと、働くことに生きがいや人間的成長が感じられる職場環境の実現を目指します

(4) 社会福祉法人 三愛会

特別養護老人ホーム 愛華の郷

組織図



(5) 役員・評議員

任期：平成25年4月1日～平成27年3月31日（2年間）

役員（理事・評議員・監事）	評議員	理事	氏名	住所
評議員（理事長）	評議員	理事	阿井彰	藤枝市宮原
評議員（理事）	評議員	理事	朝比奈陸夫	藤枝市大西町
評議員（理事）	評議員	理事	池谷博文	藤枝市築地
評議員（理事）	評議員	理事	三宅博	藤枝市藤枝
評議員（理事）	評議員	理事	竹本壽明	藤枝市大洲
評議員（理事）	評議員	理事	阿井孝和	藤枝市宮原
評議員	評議員		佐塚重義	焼津市大栄町
評議員	評議員		小幡志朗	藤枝市大東町
評議員	評議員		野田龍二	藤枝市高洲
評議員	評議員		佐貫哲雄	藤枝市高洲
評議員	評議員		是永透	藤枝市大東町
評議員	評議員		八木政徳	島田市道悦島
評議員	評議員		山田憲二	藤枝市泉町
監事	監事	監事	青嶋亨	藤枝市高洲
監事	監事	監事	菅原みち子	藤枝市南駿河台

(6) 職員配置表

介護老人福祉施設 短期入所生活介護	施設長	1		1
	事務長	1		1
	事務員	2		2
	生活相談員	2		2
	介護支援専門員	1		1
	管理栄養士	1		1
	介護職員等	37	17	54
	看護職員	5	3	8
	医師		1	1
通所介護事業	生活相談員	2		2
	介護職員等	4	9	13
	マッサージ等		1	1
	看護職員		2	2
居宅介護支援事業	介護支援専門員	4		4
地域包括支援センター	看護師	1		1
	社会福祉士	2		2
	主任介護支援専門員	1		1
合計		64	33	97

(平成27年3月現在)



○施設内企画行事 実施報告

月日	内容
4月22日	第16回 ふれあいショッピング
5月14日	運動会
6月 4日	桜えびを食べよう
7月25日	第4回 花火会
7月30日	毎度おおきにシリーズ お好み焼き
8月19日	毎度おおきにシリーズ ソフトクリーム
9月10日	敬老会
9月13日	大洲中学校運動会参加
10月 5日	あいか祭
11月15日	第17回 ふれあいショッピング
11月18日	総合防災訓練
12月 9日	忘年会
12月26日	餅つき大会
2月13日	スイーツバイキング

\* 3月の昔懐かし駄菓子屋さん、都合により中止。

○ 防災訓練 実施報告

月日	内容
4月16日	総合防災訓練 誘導訓練・情報伝達訓練
5月12日	点検訓練
6月 2日	情報伝達訓練
7月14日	総合防災訓練 誘導訓練・情報伝達訓練
8月 4日	点検訓練
9月 1日	防災勉強会
10月 6日	点検訓練
11月18日	総合防災訓練 誘導訓練・情報伝達訓練・消火器訓練
1月 5日	点検訓練
2月 2日	点検訓練

## ○ その他 実施報告

8月8日 静岡県高齢者福祉研究大会に参加

第6回静岡県高齢者福祉研究大会に職員2名が参加しました。「アメニティーサポートでより快適な空間を目指す」と題してショートステイのサービスについて発表をしました。

9月13・14日 ふじのくにケアフェスタ2014に参加

静岡県主催のふじのくにケアフェスタ2014に職員5名が参加しました。食事・入浴・排泄すべての部門にエントリーし、食事（軽度）部門で切岩真子職員が最優秀賞に輝きました。切岩職員は、平成27年度介護の未来ナビゲーターとして活躍します。ブース出展では、愛華の郷マスコットキャラクター「あいちゃん」が活躍しました。

10月1日 国際福祉機器展（HCR）・特養しょうじゅの里三保 視察

アジア最大の総合福祉機器展である国際福祉機器展 H.C.R 2014を見学に東京ビックサイトに行ってきました。その後、神奈川県横浜市にある特別養護老人ホームしょうじゅの里を視察しました。

特別養護老人ホーム30床建設開始

特別養護老人ホーム愛華の郷“ゆうか”の建設が開始されました。

# ○食事提供

## 1. 食事提供状況（行事食含む）

	日	行事等	内容
4月	4 火	春のメニュー	桜ご飯（桜の花） 鱈の木の芽焼き 筍の土佐煮 フルーツ 清汁（菜の花）
	22 火	春のふれあいショッピング	おやつ手作りパンケーキ、抹茶ミルク
	24 木	駅弁シリーズ【沼津駅】	桜えびご飯、わさび和え
	24 水	ふれあいショッピング	手作り特製コロッケ
5月	5 月	子どもの日	エビフライとメンチカツ コーンポタージュ／おやつ鯉のぼりようかん
	9 土	出張ラーメン屋さん	ちゃんぽん
	10 日	母の日	赤飯 刺身(カツオ・ハマチ) 筍の木の芽和え 茶碗蒸し／おやつ苺みるくプリン☆ホイップ☆苺
	30 金	駅弁シリーズ【木更津駅】	あさりご飯
6月	4 金	由比の桜エビを食べよう	手作りかき揚げ
	15 日	父の日	ご飯・鱧(はも)と海老の天ぷら 六角里芋 茶碗蒸し／おやつ鮎菓子
	25 水	駅弁シリーズ【名古屋駅】	チキンカツ エビフライ 卵焼き
7月	7 月	七夕	七夕そうめん・鱧(はも)の湯引き酢味噌 茄子の揚げ浸し フルーツ(スイカ)
	30 火	まいどおおきにっ大阪名物お好み焼き	おやつお好み焼き
	31 木	駅弁シリーズ【東京駅】	豚チリ 茄子 冬瓜 南瓜 枝豆 ぶどう
8月	- -	夏のメニュー	冷や麦/冷やし中華
	- -	夏のおやつ	アイスクリーム
	19 火	ソフトクリーム屋さん	おやつソフトクリーム
	29 金	駅弁シリーズ【高松駅】	讃岐五日寿司(山菜ミックス)
9月	10 水	愛華の郷敬老会	赤飯 天ぷら(海老・茄子・さつま芋) ミニ刺身(マグロ)／おやつ紅白饅頭
	15 月	デイ敬老会	赤飯・刺身(マグロ・サーモン)・冬瓜のあんかけ・茶碗蒸し・フルーツ(ぶどう)／おやつ紅白饅頭
	23 月	秋分の日	おはぎ
	26 金	秋のメニュー	秋刀魚の有馬煮
	30 火	駅弁シリーズ【安中榛名駅】	釜飯 鶏肉の照り焼き 杏の甘煮 栗の甘露煮 ミニそば
10月	1 水	愛華の郷11周年/ナリコマ1周年	赤飯
	4 土	あいか祭	焼きそば 揚げたこ焼き
	6 月	秋のメニュー	栗ご飯
	25 土	駅弁シリーズ【新津駅】	鮭の焼き漬け
	31 金	ハロウィン	おやつ蒸しパン☆マッシュ南瓜
11月	15 土	秋のふれあいショッピング	プリンアラモード☆トッピング
	19 水	デイ寿司バイキング①	
	26 水	駅弁シリーズ【米沢駅】	牛肉の煮物、りんご
	27 木	デイ寿司バイキング②	
12月	16 火	出張ラーメン屋さん	塩ラーメン
	19 金	駅弁シリーズ【島根松江駅】	カニとしじみのもぐり寿司 飛魚(アゴ)のちくわ
	22~25 月/木	デイクリスマス	(月)ドライフルーツケーキ(火)オレンジピール(水)マロン(木)チョコ
	26 金	もちつき	おはぎ
	31 水	年末	夕食年越しそば
1月	1・2 *・金	お正月	朝食お正月盛り合わせ/昼食おせち【一の重】【二の重】
	5 月	デイ初日	ネギトロ丼
	7 水	春の七草	朝食春の摘み草粥
	15 木	小正月	赤飯
	29 木	駅弁シリーズ【宮崎駅】	鶏そぼろ椎茸めし
	30 金	出張ラーメン屋さん	とんこつ味噌ラーメン
2月	3 月	節分	助六寿司 小鯛の山椒煮 菜の花としめじの辛子和え 清汁(とろろ昆布) 福豆煮
	13 金	スイーツバイキング	1人3種(苺とバナナのチョコフォンデュ・ケーキ・お菓子)
	14 土	バレンタインデー	おやつハート型チョコプリン(ホイップ・チェリー)
	24 火	駅弁シリーズ【稚内駅】	ホタテ煮 じゃが芋煮 ニシン煮 昆布巻き
3月	3 火	ひなまつり	ちらし寿司 吸い物(あさり・菜の花) 筍とふきの土佐煮 練乳苺／おやつ菱形ようかん
	14 水	ホワイトデー	おやつハート型ミルクプリン(ホイップ・苺ソース)
	21 土	春分の日	おやつぼたもち
	25 水	駅弁シリーズ【伊東駅】	稲荷寿司

## 2. 食事形態の状況

長期入所70として（※但し、退所と新規入所を含む）

主食形態	おにぎり	ご飯	軟飯	粥	ミキサー	ゼリー	特別食	特別食	経管栄養
H26年 3月	0	22	9	25	7	0	0	0	7(0)
H27年 3月	0	22	12	24	5	0	2	0	5(0)
副食形態	普通	刻み	ソフト		ミキサー	ゼリー	特別食	特別食	経管栄養
H26年 3月	18	13	25		7	0	0	0	7(0)
H27年 3月	20	14	24		5	0	2	0	5(0)

### <特別食>

- ・経口移行開始食（経管栄養法から経口での食事に移行する際の食事）対象なし
- ・特別食【栄養食】（褥瘡対応、看取り期に移行した際の食事を含む）
- ・特別食【ハーフ食】（褥瘡対応、看取り期に移行した際の食事を含む）

※使用する栄養補助食品等、必要に応じて内容を変更・展開していくものとする。高カロリーゼリー、おかず高たんぱくゼリーの導入継続。

食事に取り入れている栄養補助食品等（※但し、退所と新規入所を含む）

H26年3月	朝	昼	夕	1日分
エネビットゼリー	—	—	—	—
ナリコマゼリー	9	4	4	17
粉末スープ	—	—	—	—
おかず高たんぱく	—	—	1	1
H27年3月	朝	昼	夕	1日分
エンジョイゼリー	3	—	—	3
エネビットゼリー	3	—	—	3
ナリコマゼリー	12	4	4	20
粉末スープ	2	—	—	2
おかず高たんぱく	—	—	1	1

### 3. 管理栄養士 自己評価

#### (1) 給食管理

今年度は委託業者に協力を依頼し、ユニット出張型で目の前で仕上げ調理をする機会を増やすことを考え、出張ラーメン屋さんを複数回実施しました。

衛生面については、施設のマニュアルを厨房職員ひとりひとりが周知できるように厨房チーフとともに体制をととのえることも考慮しました。

#### (2) 栄養管理

栄養ケア計画は、施設ケアマネージャーの作成する施設サービス計画の中に、食事・栄養に関するご利用者ご家族の意向を踏まえた内容を連携し、栄養ケアマネジメントに沿って、個人の状態に合わせた食事提供について考えます。特に、特別食における【ハーフ食】や【栄養食（栄養補助食品）】では看取り期にも配慮した内容として提供できました。

#### (3) その他

6月には安心すこやかセンター愛華の郷から依頼のあった家族介護教室に、キューピー株式会社に協力いただき、ユニバーサルデザインフードについて発表と調理の実演を行いました。

9月の介護フェアの食事部門として、11月に行われたケアごはんアイデアコンクール調理審査の最終選考を受けました。

3月にはゆうか増床完成記念式典および内覧会におけるおよーじゃ提供にも力を入れました。委託業者と連携することにより実施できました。

## II 各事業所・会議・研修等

○長期入所 特別養護老人ホーム愛華の郷（事業所番号 2275300446）

### 1. 事業概要

#### （1）基本方針

入居者の人格を尊重し、家族との連絡を密にして、職員のチームワークをもって適切な介護・介助に務め、明るく温かな家庭的な施設づくり、安心して日常生活が送れるよう介護福祉施設サービスを提供する。

#### （2）職員数（短期入所と兼務）

施設長	1名	看護職員	8名
事務職員	3名	介護支援専門員	1名
生活相談員	2名	管理栄養士	1名
介護職員	54名		

#### （3）利用定員 70名

#### （4）サービス内容

##### 指定介護福祉施設サービス

食事 管理栄養士の管理のもと、栄養並びに利用者の身体の状況及び嗜好を考慮した食事を提供する。

（食事時間）

朝食 7：45 昼食 12：00 夕食 18：00

入浴 週2回の入浴又は清拭を実施。利用者の身体状況に応じて一般浴槽や特殊浴槽にて入浴。

排泄 排泄の自立を促すため、利用者の身体能力最大限活用した援助を実施。

健康管理 医師や看護職員が、健康管理を実施。

##### その他自立への支援

寝たきり防止のため、出来る限り離床に配慮する。清潔で快適な生活の提供と適切な整容が行われるよう援助する。

## 2. 長期入所利用実績表

### (1) 月別利用状況

	4月	5月	6月	7月	8月	9月	10月	11月	12月	1月	2月	3月	合計
営業日数	30	31	30	31	31	30	31	30	31	31	28	31	365
個室延べ人数	539	558	540	558	558	537	558	540	558	552	504	548	6,550
1日平均(人)	18.0	18.0	18.0	18.0	18.0	17.9	18.0	18.0	18.0	17.8	18.0	17.7	17.9
多床室延べ人数	1,554	1,609	1,555	1,601	1,586	1,555	1,612	1,547	1,586	1,593	1,456	1,601	18,855
1日平均(人)	51.8	51.9	51.8	51.6	51.2	51.8	52.0	51.6	51.2	51.4	52.0	51.6	51.7
全体延べ人数	2,093	2,167	2,095	2,159	2,144	2,092	2,170	2,087	2,144	2,145	1,960	2,149	25,405
全体平均(人)	69.8	69.9	69.8	69.6	69.2	69.7	70.0	69.6	69.2	69.2	70.0	69.3	69.6

### (2) 要介護度別月別利用状況

(単位：人)

	4月	5月	6月	7月	8月	9月	10月	11月	12月	1月	2月	3月	合計
要介護1	30	31	30	31	31	30	31	30	31	31	28	62	396
要介護2	240	248	240	248	248	240	248	240	239	211	196	186	2,784
要介護3	423	484	455	474	496	480	496	480	500	466	420	465	5,639
要介護4	479	496	510	507	494	517	558	527	561	631	588	651	6,519
要介護5	921	908	860	899	875	825	837	810	813	806	728	785	10,067
合計	2,093	2,167	2,095	2,159	2,144	2,092	2,170	2,087	2,144	2,145	1,960	2,149	25,405

### (3) 正規職員割合

(単位：%)

	4月	5月	6月	7月	8月	9月	10月	11月	12月	1月	2月	3月
正規職員割合	70.3	71.1	78.4	80.6	81.1	78.9	76.9	75.0	74.4	68.3	65.9	66.7

### (4) 定員に対する介護福祉士割合

(単位：%)

	4月	5月	6月	7月	8月	9月	10月	11月	12月	1月	2月	3月
介護福祉士割合	40.0	41.4	40.0	38.6	38.6	40.0	40.0	40.0	38.6	40.0	37.1	40.0

### (5) 全職員数に対する介護福祉士割合

(単位：%)

	4月	5月	6月	7月	8月	9月	10月	11月	12月	1月	2月	3月
介護福祉士割合	75.7	76.3	75.7	75.0	73.0	73.7	71.8	70.0	69.2	68.3	63.4	66.7

### (6) 認知症高齢者の日常生活自立度ランクⅢa以上の入所者の割合

(単位：%)

	4月	5月	6月	7月	8月	9月	10月	11月	12月	1月	2月	3月
Ⅲa以上の入所者の割合	83.1	81.7	81.7	83.1	83.1	81.9	81.4	81.4	80.6	80.6	80.0	81.4





### 3. 年間行事实績

#### 【長期入所】

	施設内行事等
4月	第16回 ふれあいショッピング
5月	運動会
6月	桜えびを食べよう
7月	第4回花火大会、毎度おおきに大阪名物お好み焼き屋さん
8月	毎度おおきにソフトクリーム
9月	敬老会、大洲中運動会参加
10月	あいか祭、第17回 ふれあいショッピング
11月	総合防災訓練
12月	忘年会、餅つき大会
2月	スイーツバイキング

《定期》 毎月1回  
奇数月

音楽療法 リトミックランド  
音楽ボランティア「かえるの会」

#### 4. 自己評価

今年度も、平成27年4月スタートの30床増床を見据え、基本的ケアの知識・技術を確立するために、指針やマニュアルの整備、研修の充実を図り実施しました。職員個々のスキルを磨き自己研鑽に努め、さらにチームケア（多職種連携）の見直しを図りました。施設をご利用して下さる方々への喜びに繋がるよう、基本的な挨拶から食事・入浴・排泄といった介護の方法や医行為の再確認をしました。また、行事やイベントも積極的に行い、施設サービスの充実もできました。毎年恒例のふれあいショッピングに始まり、給食委託業者でもあるナリコマさんにも協力して頂き、“毎度おおきにシリーズ”としてお好み焼きやソフトクリーム・出前ラーメンなどのイベントも開催することができました。

さらに、今年9月に実地指導がありました。指導事項はありませんでしたが、助言など頂き加算の取得方法や書類の整備方法・人員配置等もう一度見直しすることができました。平成27年4月増床に向け、今後も日々こつこつと業務を遂行し、ご利用して下さる方々に喜んで頂ける施設サービスに取り組んでいきたいと思っております。

○短期入所 老人短期入所事業所愛華の郷（事業所番号 2275300446）

1. 事業概要

（1）基本方針

要介護・要支援状態の高齢者を、短期間施設で受け入れ、その施設内において食事、排泄、入浴等の介護、日常生活上のお世話、機能訓練等を行います。また、ご家族への負担を軽減し、ご自宅での生活を安心して続けられるよう支援します。

（2）職員数（長期入所と兼務）

施設長	1名	看護職員	8名
事務職員	3名	介護支援専門員	1名
生活相談員	2名	管理栄養士	1名
介護職員	54名		

（3）利用定員 20人

（4）サービス内容

併設型短期入所生活介護

食事 管理栄養士の管理のもと、栄養並びに利用者の身体の状況及び嗜好を考慮した食事を提供する。

（食事時間）

朝食 7：45 昼食 12：00 夕食 18：00

入浴 基本的に週2回のペースで入浴又は清拭を行い、利用者の健康と清潔を保持する。利用者の心身状況に応じて一般浴槽や特殊浴槽を使用する。入浴前は健康チェックを行う。

排泄 利用者の心身状況に応じ適切な方法で排泄介助を行い、利用者の健康と清潔を保持する。

健康管理 医師や看護職員により利用者の健康を管理する。

送迎 入所時・退所時の送迎を行う。

その他自立への支援

利用者の心身機能を維持するため、生活リズムを整える。また、清潔で快適な生活環境を提供し、適切な整容を支援する。

## 2. ショートステイ利用実績表

### (1) 月別利用状況

(単位：人)

	4月	5月	6月	7月	8月	9月	10月	11月	12月	1月	2月	3月	合計
営業日数	30	31	30	31	31	30	31	30	31	31	28	31	365
延べ人数	582	580	587	605	576	559	591	546	642	609	560	630	7,067
1日平均	19	19	20	20	19	19	19	18	21	20	20	20	19
稼働率	97.0%	93.5%	97.8%	97.6%	92.9%	93.2%	95.3%	91.0%	103.5%	98.2%	100.0%	101.6%	96.8%

### (2) 要介護度別月別利用状況

(単位：人)

	4月	5月	6月	7月	8月	9月	10月	11月	12月	1月	2月	3月	合計
要支援1	0	0	0	0	0	0	0	0	0	0	2	3	5
要支援2	2	4	0	0	0	3	2	3	0	4	2	0	20
介護度1	70	67	81	94	77	62	63	64	69	76	60	60	843
介護度2	73	98	61	97	124	94	105	87	146	143	113	145	1,286
介護度3	258	257	280	271	251	253	240	224	225	207	202	222	2,890
介護度4	115	103	98	87	63	78	112	89	115	86	104	108	1,158
介護度5	64	51	67	56	61	69	69	79	87	93	77	92	865
合計	582	580	587	605	576	559	591	546	642	609	560	630	7,067

### (3) 正規職員割合

(単位：%)

	4月	5月	6月	7月	8月	9月	10月	11月	12月	1月	2月	3月
正規職員割合	84.7	84.7	84.7	76.9	83.3	83.3	81.8	81.8	81.8	70.0	83.3	83.3

### (4) 定員に対する介護福祉士割合

(単位：%)

	4月	5月	6月	7月	8月	9月	10月	11月	12月	1月	2月	3月
介護福祉士割合	55.0	50.0	50.0	45.0	45.0	45.0	40.0	40.0	40.0	40.0	55.0	55.0

### (5) 全職員数に対する介護福祉士割合

(単位：%)

	4月	5月	6月	7月	8月	9月	10月	11月	12月	1月	2月	3月
介護福祉士割合	84.6	76.9	76.9	69.2	75.6	75.0	72.7	72.7	72.7	80.0	91.7	91.7

### (6) 事故報告書件数

	4月	5月	6月	7月	8月	9月	10月	11月	12月	1月	2月	3月	合計
	3	3	9	2	4	3	3	3	5	6	4	2	47



### 3. ボランティア紹介

- ・リトミックランド（音楽療法）
- ・かえるの会（音楽療法）
- ・FU風（歌・踊り・手品）

### 4. 自己評価

今年度は、集団指導に基づく対応により稼働率の変動が大きな一年でした。上半期は90～95%でしたが、9月より新規利用者の受入を再開し、現在稼働率も95～100%で推移してきています。

「アメニティーサポートシステム」を導入して2年目になりました。その都度利用者に合わせた衣類を検討購入し、衣類を入れる棚を購入し清潔感あるフロアを目指して環境整備をしてきました。

当システムをご利用されている方には、入所利用の際の負担が軽減されとても助かっていますと言った声を聴くことができました。職員からも入所時、退所時に費やす時間も減ってきてご利用者と接する時間が増えたと言っていました。また荷物の紛失、破損なども減ってきています。

しかし、当システムの利用率が60～70%と開始した当初と変わらない現状があるので、今後ご利用者の希望にあった衣類やサービスの充実を図り、既存のご利用者、新規のご利用者に説明していき、8割を目指し取り組んでいきたいと思えます。

今年度は施設行事、ボランティアの方以外に職員が企画する行事がありませんでした。午後に1時間程度のレクリエーション時間を設けていますが行う内容にマンネリ化がみられています。ご利用者は楽しみにされているので、楽しみを増やすために、来年度は職員が企画する行事（誕生日会やおやつレクなど）や、自立支援という側面から、塗り絵や脳トレ、などの充実を図りご利用者のご自身で選択し行って頂けるようなサービスや環境を充実させていきたいと思えます。

来年度も、ご利用者、ご家族、ケアマネージャー様が安心してご利用することができるショートステイを目指し、職員一同取り組んでいきたいと思えます。

○通所介護 老人デイサービスセンター愛華（事業所番号 2275300446）

1. 事業概要

(1) 基本方針

在宅要介護者の通所利用により、社会的孤独感の解消と心身機能の維持向上を図り、家族の身体的、精神的負担軽減に結びつける。

(2) 営業日・時間

月～土曜日・祝日（日曜 12/29～1/3までを除く）  
サービス提供時間 9：20～16：25

(3) 事業実施地域 藤枝市、焼津市（一部地域を除く）

(4) 利用定員

一般型	35名
認知型	12名

(5) 職員数（17名）

管理者（兼務）	1名	看護職員	2名
生活相談員（一般型）	1名	介護職員	8名
生活相談員（認知型）	1名	介護職員	4名
マッサージ等	1名		

(6) サービス概要

食事 管理栄養士の管理のもと、栄養並びに利用者の身体の状況及び嗜好を考慮した食事を提供する。

入浴 個々の身体状況に応じた入浴方法により入浴。浴室内での安全性に配慮している。

排泄 個々の身体状況、排泄状況に応じた排泄介助

機能訓練 リハビリ体操、レク行事等による手足の訓練、希望者による下肢訓練

送迎 安全を第一に考慮した運転により送迎

## 2. デイサービス利用実績表

### (1) 月別利用状況

<一般型>

(単位：人)

	4月	5月	6月	7月	8月	9月	10月	11月	12月	1月	2月	3月	合計
営業日数	26	27	25	27	26	26	26	25	24	24	24	26	306
一般型延べ人数	809	850	798	813	774	795	828	762	734	689	742	789	9,383
1日平均(人)	31.1	31.5	31.9	30.1	29.8	30.6	31.8	30.5	30.6	28.7	30.9	30.3	30.7
全体延べ人数	1,011	1,053	976	1,006	966	998	1,021	950	917	851	902	961	11,612
全体平均(人)	38.9	39.0	39.0	37.3	37.2	38.4	39.3	38.0	38.2	35.5	37.6	37.0	37.9

<認知症対応型>

	4月	5月	6月	7月	8月	9月	10月	11月	12月	1月	2月	3月	合計
営業日数	26	27	25	27	26	26	26	25	24	24	24	26	306
認知型延べ人数	202	203	178	193	192	203	193	188	183	162	160	172	2,229
1日平均(人)	7.8	7.5	7.1	7.1	7.4	7.8	7.4	7.5	7.6	6.8	6.7	6.6	7.3
全体延べ人数	1,011	1,053	976	1,006	966	998	1,021	950	917	851	902	961	11,612
全体平均(人)	38.9	39.0	39.0	37.3	37.2	38.4	39.3	38.0	38.2	35.5	37.6	37.0	37.9

### (2) 要介護度別月別利用状況

<一般型>

(単位：人)

	4月	5月	6月	7月	8月	9月	10月	11月	12月	1月	2月	3月	合計
要支援1	34	40	36	43	36	49	47	51	46	45	48	45	520
要支援2	44	45	44	57	52	36	40	41	28	31	36	46	500
要介護1	281	306	292	291	256	302	330	272	250	217	241	262	3,300
要介護2	249	258	222	235	211	215	208	236	237	220	229	237	2,757
要介護3	138	135	145	149	164	131	145	97	90	109	109	110	1,522
要介護4	56	57	52	35	46	55	51	33	47	37	35	41	545
要介護5	7	9	7	3	9	7	7	32	36	30	44	48	239
合計	809	850	798	813	774	795	828	762	734	689	742	789	9,383

<認知症対応型>

	4月	5月	6月	7月	8月	9月	10月	11月	12月	1月	2月	3月	合計
要支援1	0	0	0	0	0	0	0	0	0	0	0	0	0
要支援2	0	0	0	0	0	0	0	0	0	0	0	0	0
要介護1	8	0	0	0	0	0	0	0	0	0	0	0	8
要介護2	18	23	25	25	11	19	24	26	26	19	20	24	260
要介護3	127	107	97	101	101	80	67	69	67	65	64	70	1,015
要介護4	39	54	44	52	52	52	56	49	47	38	38	31	552
要介護5	10	19	12	15	28	52	46	44	43	40	38	47	394
合計	202	203	178	193	192	203	193	188	183	162	160	172	2,229





### 3. デイサービス 年間行事实績

区分	月	行 事 内 容
一 般 型	4月	花見（手作り） 藤見（手作り） カレンダー作成 作品作り
	5月	端午の節句 おやつ作り カレンダー作成 作品作り
	6月	DVD鑑賞 スポーツレク カレンダー作成 作品作り 大洲幼稚園慰問
	7月	七夕飾り おやつ作り カレンダー作成 作品作り
	8月	納涼祭準備 納涼祭 カレンダー作成 音楽レク 作品作り
	9月	DVD鑑賞 カレンダー作成 敬老会 運動会準備 大洲幼稚園慰問
	10月	作品作り 運動会 カレンダー作成 音楽レク
	11月	作品作り カレンダー作成 おやつ作り 大洲幼稚園慰問
	12月	作品作り カレンダー作成 年賀状作成 クリスマス会 餅つき
	1月	絵馬作り 正月遊び カレンダー作成 書き初め
	2月	節分祭 カレンダー作成 作品作り 音楽レク
	3月	ひな祭りレク スポーツレク カレンダー作成 おやつ作り
認 知 型	4月	花見（手作り） 藤見（手作り） カレンダー作成
	5月	端午の節句 おやつ作り カレンダー作成
	6月	DVD鑑賞 スポーツレク カレンダー作成 作品作り 大洲幼稚園慰問
	7月	七夕飾り おやつ作り カレンダー作成
	8月	納涼祭準備 納涼祭 カレンダー作成 音楽レク
	9月	DVD鑑賞 カレンダー作成 敬老会 運動会準備 大洲幼稚園慰問
	10月	運動会 カレンダー作成 音楽レク
	11月	カレンダー作成 おやつ作り 大洲幼稚園慰問
	12月	カレンダー作成 年賀状作成 クリスマス会 餅つき
	1月	正月遊び 書き初め カレンダー作成
	2月	節分祭 カレンダー作成 音楽レク おやつ作り
	3月	工作物 運動レク おやつ作り 塗り絵

#### 4. デイサービス ボランティア活動記録

活動年月日	個人 ・ 団体名	人 員	活 動 種 目
平成26年 5月 8日(木)	田端勉様 永戸潮様	2人	お話し(被災地復興支援)
平成26年 7月 1日(火)	浜松レクリエーション協会 吹き矢連盟	5人	吹き矢の指導
平成26年 7月17日(木)	曹洞宗 大霊寺 副住職 近藤様	1人	法話など
平成26年 9月13日(土)	S i l v e r W i n g s	8人	バンド演奏
平成26年 9月24日(水)	中川西様	1人	ネイルアート
平成26年 10月30日(木)	曹洞宗 大霊寺 副住職 近藤様	1人	法話など

## 5. 自己評価

今年度、デイでは「心寄り添うサービスと介護の質の向上」を目標に活動してきました。

今年度はハード面で大きく変化をしました。年末年始の休業中にフロアの改修工事を実施し、今まで一般型と認知型とはパーテーションで区切られた半一体の空間でしたが、相談室と静養室を取り壊してそれぞれのフロアが分離した新たな空間となりました。パーテーションでなく壁で区切る事である程度の音も遮る事が可能となり、それぞれが独立した空間として落ち着いた時間を過ごしていただけるようになりました。ハード面は大きく変化したので、今後はサービスや提供内容の質の向上を目指していきたいと考えています。

この事を実現するために今年度下期では他施設研修実施など新たな試みを実施しました。今後より一層求められる自立支援、自己選択、残存機能の維持などに着目したプログラム内容が提供する事ができるように、職員 1 人ひとりが今までとは異なった意識を新たに掲げ、個別を重視した、よりその利用者様のニーズに合致した時間を過ごしていただけるよう努めていこうと考えています。

○居宅介護支援事業所 愛華の郷 (事業所番号 2275300446)

1. ケアマネジメント業務

稼働ケアプラン数 表1参照

代行申請業務

申請数 表2参照

認定調査業務

調査件数 表3参照

2. 研修参加

包括支援センター主催の連絡協議会 (スーパービジョン) の参加

平成26年

7月 9日 中村 我那覇 塩沢

会場 愛華の郷

9月10日 我那覇 塩沢

会場 第2開寿園

10月23日 中村

会場 愛華の郷

介護支援専門員更新研修B2

平成26年6月3日～7月24日 (4日間)

会場 清水テルサ・グランシップ

参加者 塩沢

専門研修2

平成26年9月17日～10月24日 (4日間)

会場 静岡県総合福祉会館

参加者 我那覇

認定調査現任研修

平成26年10月1日

会場 静岡市民会館中ホール

参加者 中村 我那覇 塩沢

包括、居宅合同施設内研修

平成26年 6月 地域ケア会議

平成26年12月 ユニット発表に向けて

外部研修

国保連 ケアマネ講座 「正しく理解しよう給付管理と請求業務」

平成27年2月3日 塩沢

会場 静岡国保会館

ケアマネ研究会

ターミナル期における心構え

平成26年6月19日 我那覇 塩沢

精神疾患について

平成26年9月11日 中村 塩沢

支援困難な家族へのかかわり方

平成26年11月13日 中村 塩沢

高齢者に多い疾患のサインと特徴

平成27年1月23日 中村 塩沢

地域包括ケアにおける地域ケア会議の実際とケアマネの役割

平成27年2月19日 中村 澤田 塩沢

主任介護支援専門交流会

平成26年4月28日 中村 塩沢

平成26年9月26日 中村 塩沢

平成27年1月14日 中村 塩沢

ケアマネットしまだ研修会

平成26年10月10日 中村 我那覇 塩沢

藤枝市認知症地域連携セミナー

平成27年 3月17日 我那覇 澤田 塩沢

地域ネットワーク会議

平成26年11月11日 中村 我那覇 塩沢

平成27年 2月18日 中村 我那覇 澤田 塩沢 第2開寿園

平成27年 2月23日 中村 我那覇 澤田 塩沢 グリーン

介護報酬改定

平成27年2月20日 塩沢

### 3. 定例会議

- ① 居宅会議 毎週金曜日（業務によって変動あり）
- ② ショート・デイ・包括・居宅合同会議 毎月第2木曜日

### 4. 自己評価

今年度は、人員の入れ替えもなく安定したプラン数を担当することができた。

事例等には各自、意見を出し合い解決に導くことを実施した。

困難事例には、包括、事業所 地域との連携をとり対応ができています。

市から委託された認定調査は、予定件数を遅延なく提出することができた。

予定した計画通りに定例会議や研修を行うことができた。

外部研修にも積極的に参加した。

今後の課題としては、利用者様やご家族様との関わり上で、適切な社会福祉援助技術を身に付け、アセスメントや居宅プランの見直し、ケアマネジャーとしての質の向上に努めていきたい。

ケアマネジメント業務 別紙

(1) 利用状況 (表1)

(単位:人)

	4月	5月	6月	7月	8月	9月	10月	11月	12月	1月	2月	3月	合計
要介護1	35	36	35	36	37	39	40	35	30	30	32	32	417
要介護2	28	31	31	32	30	31	30	32	32	31	31	30	369
要介護3	25	23	24	24	23	21	22	22	23	24	24	26	281
要介護4	10	10	12	12	9	9	8	8	10	8	9	10	115
要介護5	4	4	6	6	8	9	9	9	7	6	5	5	78
合計	102	104	108	110	107	109	109	106	102	99	101	103	1,260

(2) 加算取得状況

	4月	5月	6月	7月	8月	9月	10月	11月	12月	1月	2月	3月	合計
初回加算	2	2	3	3	3	4	1	2	3	1	5	1	30
特定事業所加算Ⅱ	102	104	108	110	107	109	109	106	102	99	101	103	1,260
入院時情報連携加算Ⅰ	4	1	1	4	2	0	4	5	2	0	1	0	24
入院時情報連携加算Ⅱ	0	0	0	0	1	0	0	0	0	0	1	0	2
認知症加算	25	23	25	24	22	24	21	21	23	20	19	17	264
独居高齢者加算	9	12	12	10	11	12	12	8	10	9	9	7	121
退院退所加算	1	0	2	0	0	1	0	0	1	0	1	2	8

(3) 要介護認定申請代行件数 (表2)

区分	4月	5月	6月	7月	8月	9月	10月	11月	12月	1月	2月	3月	合計
新規	0	0	0	1	1	0	0	0	0	0	0	0	2
更新	7	8	8	9	3	5	3	1	2	3	5	1	55
変更	0	0	1	0	0	0	0	1	1	1	0	1	5
計	7	8	9	10	4	5	3	2	3	4	5	2	62

(4) 認定調査件数 (表3)

区分	4月	5月	6月	7月	8月	9月	10月	11月	12月	1月	2月	3月	合計
居宅	3	2	2	2	2	3	2	2	2	0	1	0	21

(5) 介護予防委託件数

区分	4月	5月	6月	7月	8月	9月	10月	11月	12月	1月	2月	3月	合計
要支援1	1	1	1	1	1	2	2	2	2	2	2	2	19
要支援2	2	2	2	2	2	0	0	0	1	1	2	2	16
計	3	3	3	3	3	2	2	2	3	3	4	4	35



## 藤枝市地域包括支援センター 愛華の郷（藤枝市からの委託事業）

### ◆今年度の活動について

<p>（基本方針に添って活動する中で、どのような点に留意したか。）</p> <p>圏域の特徴である高齢者人口の増加、農村部と新興住宅地の混在による近隣との希薄化を課題に挙げた、それに基づき関係機関との連携強化を目的として自治会・町内会に対し働きかけを行い包括の役割を紹介・周知に努めた。アクションミーティングや広域の地域ケア会議までの段階ではないが顔繋ぎを機にさらに踏み込んだ事業活動が必要。</p> <p>圏域での状況を詳細に把握する目的で医療機関やコンビニを回り、安すこの周知状況を実際に確認した。その効果として認知症・徘徊・独居といった個別ケース検討を目的とした地域ケア会議開催し地域住民・地元商店の参加を得られた。そこから更に発展し、地区での認知症サポーター養成講座開催（2月予定）へ地元町内会の協力が得られたのは点から線へ繋ぐ一例となった。今後も地域課題把握・解決を目指し会議を積み重ねていく必要有。</p>
---

### ◆市の重点施策に対する取組み実績

重点事業：（4）ケアマネジャーへの支援	
具体的な取組み実績	<p>主担当 &lt; 主任 CM / 看護師・保健師 / 社福士 &gt;</p> <p>継続して第2開寿園と合同でのスーパービジョン開催。初回には講師を招き基本に立ち返り学ぶと共に居宅の主任ケアマネに対し指導対応力を高めてもらうよう意識した。日常業務の中で依頼があれば極力同行訪問するが、別件で来所したケアマネに対し少しの時間を活用し情報交換し、些細な事からも相談助言を行うよう心がけた。医療連携ネットワーク会議として、普段関わりの少ない言語聴覚士を招き、近隣の事業所にも声を掛け多職種合同での補聴器についての講義を開催した。</p> <p>関わりのあるケアマネへ地域ケア会議開催目的でアンケート配布しその中から業務内容の把握や民生委員や、あんすこの関係や個々に抱える問題ケースの把握に努めた。</p>
効果 今後の課題	<p>ケアマネの相談をきっかけに、地域との関係が必要と判断したケースに際し、近隣住民を巻き込んだ地域ケア会議へと繋ぐことができた。</p> <p>医療連携ネットワーク会議開催する中で、多職種での会議がケアマネとしてのネットワーク構築に必要と思われる、またケアマネの力量向上には知識の習得のみならず多くの方との関係調整能力や、会議での司会進行の技量も必要になる。アンケート結果、まだ民生委員との関わりに困惑しているケアマネが多い事から、今年度開催に至らなかった民児協とのグループワーク事例検討会、またその他の職種を交えた事例検討会での司会依頼などで力量を補えるような会議方法を検討したい。</p>

### ◆あんすこの重点事業

<p>標題：地域ネットワークの強化</p>
-----------------------

<p>具体的な 取組み 実績</p>	<p>主担当 &lt; <b>主任 CM</b> / 看護師・保健師 / 社福士 &gt; 大洲・高洲民児協との継続した事例検討会、研修会開催。今年度は新任の民生委員半数在籍のため全体研修を開催。 圏域の開業医・薬局・コンビニをまわり、包括のPRと認知症高齢者等見守り協力体制の構築に努めた。 今年度新たな取組みとして、地区社協会長と連絡取り協力を依頼した事で、自治会役員会に対し包括PRを開催、市が主催する意見交換会では自治会長から今後は積極的に包括を利用するような提案が先方から自発的になされた。 地域で活動するサロンとは介護予防事業を請け負うのみならず、毎月の定期訪問も増え、参加者やボランティアには包括の周知がなされ、会話から相談に繋がるケースもあった。</p>
<p>効果 今後の課題</p>	<p>民児協ネットワーク会議で意見交換の際活発な交流が行われ、個別の相談、同行訪問の件数増に繋がっている。今年度見送ったグループワークをケアマネと協働で行う事で見守り協力体制の構築に努めたい。 今年度は地区社協や自治会との顔合わせに終わっているが、これをきっかけとして老人会からの介護予防普及啓発事業依頼に繋がった。また既存のサロンボランティア等とも関係構築が出来てきた。圏域特徴である高齢者人口増大を優位に捉え、自身の介護予防のみならず、地域での人材活用を目的として団塊世代の元気な高齢者が、ボランティア側として活動に参加してもらえるような方策を自治会や地区社協との連携で行っていく事が必要と思われる。</p>

◆具体的な運営方針ごとの活動実績

項目	具体的な活動実績と、効果・今後の課題等
(1)	<p>主担当 &lt; <b>主任 CM</b> / 看護師・保健師 / 社福士 &gt; <b>総合相談支援業務</b> 地域における個別支援の為にネットワーク作り・社会資源の掘起しと活用を目指し自治会・町内会（一部）・開業医・薬局・コンビニを訪問し包括のPRを実施。個別レベルの地域ケア会議へ地域住民・コンビニに参加してもらったり、薬局から重度認知症の高齢者について相談も受けたりと効果を得られた。 医療関係者を講師に招き地域ネットワーク会議を開催。医学的視点のアセスメント力向上及び地域のケアマネ・サービス事業所職員等との他職種交流の機会となった（地域ネットワーク会議は言語聴覚士、家族介護教室は薬剤師が講義予定）。 外部からの相談対応は勿論、今年度は今まで周知活動が不足していた関係機関へ足を運ぶよう努め地域ネットワーク拡大を目指した。</p>
(2)	<p>主担当 &lt; <b>主任 CM</b> / 看護師・保健師 / <b>社福士</b> &gt; <b>高齢者虐待の防止及び権利擁護に関する取組み</b> 民児協や老人会など関係機関への権利擁護啓発活動は今年度も継続（チラシ配布等）。 民児協との地域ネットワーク会議において実際にあった権利擁護の事例検討会を通し互いの役割や連携の重要性について意見・情報交換を開催。 今年度、地域住民から独居の認知症高齢者の相談を受けサービスへの繋ぎに始まり身内探しから成年後見制度申立に至った事例を対応。民生委員をはじめ複数の地域住民にケース会議</p>

	<p>にも複数回、参加してもらった。さらに消費者被害も発覚し消費生活センターとの連携・相談にも至った。</p>
(3)	<p>主担当 &lt; 主任 CM / 看護師・保健師 / 社福士 &gt;  <b>認知症に関する取組み</b>          圏域内の開業医より認知症を疑う高齢者について連絡あり、自宅訪問することで受診や診断また、認知症家族交流会への参加となった事例有。開業医や薬局（20ヶ所）へあんすこポスターの掲示依頼訪問。相談窓口としてのあんすこPRや訪問により薬剤師等からの認知症のを疑う利用者の守りや個別相談につながった。          地域住民へ認知症に対する理解を深めてもらうため大新島地区老人会や大東町自治会を対象に認知症サポーター養成講座開催。</p>
(5)	<p>主担当 &lt; 主任 CM / 看護師・保健師 / 社福士 &gt;  <b>介護予防に関する業務</b>          ①介護予防普及啓発事業          老人会やサロンなどにおいて『転倒予防』をテーマにシルバー流健康体操やふまねっと等の内容で計20回実施。体操は転倒予防だけでなく認知症予防を意識した脳トレ体操も合わせて実施。はつらつシニアチェックや介護予防事業の紹介をおこなうことで早期の介護予防取組みへ啓発を行った。          ②新規サロンへの関係作り          与左衛門地区のサロン『遊々』『越百』への血圧測定訪問を実施。毎月計4サロンへの定期訪問を行うことで健康相談だけでなく個々の相談窓口となった。新設の田沼地区のサロンについては定期訪問ではないが血圧測定を兼ねた健康相談会を実施、新たな介護予防普及啓発講座開催につながった。地域の高齢者が集まる場所へ定期的に訪問することであんすこの理解や相談窓口になっている。          ③二次予防対象およびハイリスク高齢者の把握と早期対応          80歳以上のはつらつシニアチェック未回収者リストに沿って訪問を実施。毎年行うことで高齢者自身の意識づけや介護予防事業紹介の機会となっている。また訪問により健康相談を受ける機会となったり、必要なサービス利用につなげることが出来た。</p>
(6)	<p>主担当 &lt; 主任 CM / 看護師・保健師 / 社福士 &gt;  <b>その他</b>          *家族介護教室          1回目「ユニバーサルデザインフードとは？」          2回目「高齢者のための薬の知識」（3月4日開催予定）          *在宅医療と介護の連携          圏域内の開業医・薬局へ訪問→（1）参照。          地域ネットワーク会議開催→『市の重点施策に対する取組み実績』『あんすこの重点事業』参照。          *あんすこ職員として技術向上を目指し必要な研修等へ参加し知識習得を目指した。</p>

## ○各種会議 報告

経営理念のもと、各種サービスの質の向上・技術の習得・介護保険制度上の適正な運営・ご利用者皆様の生活環境の向上などを目的として、職員相互の十分な意思の疎通を図り、共通認識にたった業務遂行のため会議を開催します。

### 主任会議

開催時期 月1回（第3水曜日）

目的 各部門の管理及び業務連携を図る

協議内容 各部門からの報告・協議・利用状況等

会議開催日	内容（一部）
4月16日	25年度主な経費、連休中の清掃、総合福祉団体保険について
5月21日	人事考課、作品コンテスト、ユニフォームについて
6月18日	周年事業、車両管理、夜勤体制について
7月16日	ケアフェスタ、国際福祉機器展、健康診断について
9月17日	物品修理依頼、エコ活動、らくらく連絡網について
10月15日	昇給、求人について
11月19日	人事考課、駐車場、旅費研修費について
12月17日	感染予防対策、年末年始、LED照明について
1月21日	停電、「ゆうか」開設、残業について
2月18日	ユニホーム、職員旅行、来期の行事について
3月18日	勤勉手当、4月以降の昼食、職員旅行について

## ワーカー会議（各部署）

開催時期	月1回（各部署により決定）
目的	各職員の連携を図り、質の向上と事故防止の検討を行う
協議内容	事故・ヒヤリの検討、委員会・行事の報告等

## サービス担当者会議

開催時期	適宜
目的	利用者の望む生活を実現するため、利用者・家族の意向を各職種間で共有しプランを作成する
協議内容	各職種による援助方法の確認・検討

## 在宅サービス連携会議

開催時期	月1回（第3月曜日）
目的	在宅サービスの質の向上と連携強化
協議内容	在宅サービスの連携、利用者の状況報告等

## 居宅介護支援事業所会議

開催時期	週1回
目的	各スタッフとの連携を図り情報を共有する。また、ケアマネの質の向上
協議内容	内容の確認、新規の紹介、困難事例の検討、インフォーマルな資源の情報の発掘、苦情、参加した研修の報告、ケアマネジメントの技術の確認

## 地域包括支援センター定例会議

開催時期	週1回
目的	職員間の情報の共有。また、困難事例等への対応協議及び意見交換
協議内容	新規相談の紹介 業務状況の確認 困難事例の検討、地域の情報の共有化、包括の事業内容、進行状況の報告など

## リーダー会議

開催時期	月 1 回程度
目的	主任・副主任・リーダーにより各フロア・ユニット等の業務を見直し業務改善・効率化を図る
協議内容	業務内容の見直し、環境整備など

## 口腔機能維持管理会議

開催時期	開催時期 月 1 回（第 3 水曜日）
目的	歯科医師の指示を受けた歯科衛生士との連携により口腔機能維持・向上を図る
協議内容	口腔機能維持・向上のための指示

## ○各委員会 会議報告

各委員会は、健全な運営と施設機能の充実向上を図るための諸施策等について専門的に検討協議を行い、実施については全職員へ協力を依頼し施設全体での運営を図っていく。

### 優先入所検討委員会

開催時期 3ヶ月1回+適宜  
目的 施設サービスを受ける必要性が高いと認められる入所申込者を優先的に入所させるための基準を明確にし、円滑な実施を図る  
協議内容 優先入所の調査、決定等

会議開催日	内容
4月16日	15名検討
6月18日	12名検討
9月17日	16名検討
11月19日	16名検討
2月9日	24名検討
3月18日	20名検討

### リスクマネジメント委員会

開催時期 3ヶ月1回  
目的 事故・苦情の発生を防止・解消する体制を確立し、適切・安全な福祉サービスの提供に資する  
協議内容 事故・苦情防止の検討方策、啓発、教育、広報等

5月21日	今年度の活動、施設内研修について
7月16日	記録の書き方、環境整備について
9月18日	記録の書き方、環境整備について
11月19日	禁止用語、環境整備について
12月17日	施設内研修、報告書について
3月18日	今年度の反省、来年度について

## 防災委員会

開催時期	月1回（第1月曜日）
目的	様々な災害から利用者及び職員並びに来訪者の生命・身体の保護並びに財産の保全を図る
協議内容	防災規程の改正、防災訓練・教育の計画、設備・備蓄点検等

4月 7日	総合防災訓練について
5月12日	防災訓練の反省
6月 2日	防災訓練、施設内研修について
7月 7日	施設内研修について
8月 4日	防災訓練の反省、施設内研修について
9月 1日	総合点検、施設内研修について
10月 6日	施設内研修アンケート集計、総合防災訓練について
11月10日	夜間避難訓練について、備蓄品点検
12月 1日	防災設備、防災倉庫の点検・清掃
1月 5日	職員連絡網、各部署の備品点検
2月 2日	自主防災活動用具の確認・点検、危険予測
3月 2日	来年度防災計画について

## メディカル委員会

開催時期	3ヶ月1回
目的	施設内の感染症・褥瘡等の防止に関する事項について協議し、その防止に努める
協議内容	感染・褥瘡防止の検討、マニュアルの見直し、啓発、教育、広報等

6月18日	今年度の計画、食中毒・熱中症・脱水について、水虫・疥癬について
9月17日	手洗いの自己チェック、ノロウイルス対応確認について
11月19日	冬期感染対策レベル1への移行とその対応
12月8日	職員の感染症発症時の対応と感染レベル対応の確認
1月6日	近隣感染状況の確認 まん延した場合の対応確認
3月18日	感染対策終了、今年度の反省、次年度の活動内容確認



## 衛生委員会

開催時期 月1回（第3水曜日）  
目的 主に職員の安全衛生、健康管理について協議する  
協議内容 健康診断、感染症等の予防、対策

4月16日	夜勤職員健康診断～準備・注意点～
5月21日	喫煙、禁煙
6月18日	夜勤職員健康診断結果報告
7月16日	糖尿病
8月20日	交通安全
9月17日	定期健康診断・生活習慣病健診
10月15日	腰痛予防・乳がん・子宮がん検診
11月19日	感染症関係～インフルエンザ・ノロウイルス～
12月17日	定期健康診断結果報告・指導
1月21日	定期健康診断結果経過観察
2月18日	職場環境巡回
3月18日	体調不良届結果～感染症～

## 医行為安全管理委員会

開催時期 3ヶ月1回  
目的 医行為を安全に提供できるよう協議し、事故防止に努める  
協議内容 医行為安全提供への協議、事故防止の検討等  
※年4回 4月・8月・12月実地指導

6月18日	プロセス評価実施状況報告、評価実施予定確認、ヒヤリ・アクシデント事例報告対策
9月17日	医行為内容の再確認、プロセス評価実施状況報告、評価実施予定確認、ヒヤリ・アクシデント事例報告対策、個別指導の内容説明
12月17日	プロセス評価実施状況報告、評価実施予定確認、ヒヤリ・アクシデント事例報告対策、吸引・胃瘻対象者再確認 個別指導について
3月18日	プロセス評価実施状況確認、ヒヤリ・アクシデント事例報告、 26年度実施研修の説明・評価表の見直し・ 50時間研修合格者の施設内実技確認受け入れ 指導看護師研修、介護職員50時間研修参加

## 栄養委員会

開催時期	月1回（第3火曜日）
目的	栄養並びに入所者の心身の状況及び嗜好を考慮した食事を提供する。食中毒の予防のため、適切な知識を普及すると共に日々の業務で衛生管理を徹底する
協議内容	食事内容の検討、給食委託会社と施設（看護師、介護職員を含む）の意見交換、衛生管理の普及

4月15日	栄養委員会について、今年度の計画、食事連絡について
5月20日	Blog紹介のすすめ、禁止食対応の確認（嗜好）
6月17日	禁止食対応（アレルギー）の確認、ユニット購入の食器管理、厨房連絡確認、企画報告（桜エビのかき揚げ）
7月15日	食中毒予防月間（7～9月）について、災害時の対応（台風被害）について、企画計画（お好み焼き）
8月19日	食中毒予防月間について②、企画報告（ソフトクリーム）、敬老会計画、100歳バースデー計画（デイ）
9月16日	敬老会報告、あいか祭計画、誤配膳について
10月21日	あいか祭報告、ユニット炊飯について、感染症対策について
11月18日	企画報告（ふれあいショッピング）、デイ寿司バイキング計画と報告、総合防災訓練（停電）
12月16日	企画計画（もちつき）、お正月メニュー計画、感染症予防対策
1月20日	インフルエンザ・ノロウイルス食中毒警報、ゆうか増床完成記念式典および内覧会におけるおよーじゃ計画
2月17日	給食協会事例研究発表会（聴講）報告、嗜好調査について、ゆうかレストルーム計画（炊飯等）
3月17日	（新）食中毒警報の発表基準と注意点、今年度の報告、次年度の計画、ゆうか増床における運営確認

## 権利擁護・身体拘束廃止委員会

開催時期	月1回（第3水曜日）
目的	身体拘束を廃止し、人権及び尊厳を守る
協議内容	予防啓発活動、廃止に向けての情報収集、手段検討、問題提起等

4月16日	身体拘束廃止チェック表について
5月21日	8月施設内研修について
6月18日	チェック表集計結果、施設内研修について

7月16日	8月の施設内研修の資料作成
10月15日	身体拘束廃止推進員養成研修の内容について
11月19日	18のチェックポイントについて
12月17日	今後の委員会の活動について
1月21日	身体拘束ゼロへの手引きについて
3月18日	今年度活動反省及び次年度計画

## 認知症ケア委員会

開催時期 3ヵ月1回程度

目的 認知症実践者リーダー研修修了者を中心に認知症への理解を深め、ケアの質の向上を図ると共に職員への研修を行っていく。

協議内容 認知症ケアの協議、マニュアル整備、職員研修 等

4月 8日	昨年度の反省と今年度計画について
6月10日	施設内研修、チェック表について
8月 4日	施設内研修について
10月 6日	認知症の理解、チェック表について
12月 1日	認知症の理解、チェック表について
2月 2日	認知症の理解、チェック表、ケアについて

## やすらぎケア委員会

開催時期 1ヵ月1回程度

目的 利用者・家族が安心した最期を迎えられるように介護を中心とした看取りを行う。

協議内容 看取り介護に関する事項の確認・協議・研修 等

4月 1日	平成25年度の反省、介護者マニュアル作成
5月13日	マニュアル作成
6月 3日	マニュアル作成、エンゼルケアセットについて
7月 2日	マニュアル作成、今後の取り組みについて
8月 6日	施設内研修について
9月 3日	休日・夜間の救急対応表の見直し
10月 8日	施設内研修について
11月14日 11月21日	看取りケアについての研修実施
1月 7日	施設内研修の反省、今後の活動について
3月 4日	平成26年度の反省

## コンチネンス委員会

開催時期	月 1 回程度
目的	排泄についての理解を深める
協議内容	排泄に関する事項の確認・協議・評価等

## 行事委員会

開催時期	月 1 回
目的	利用者の余暇活動と精神衛生の向上を図る。また、余暇活動では地域との連携を企画・立案する
協議内容	定例行事に関する事項

## ○研修関係

職員研修は、本人の資質向上は勿論のこと、入居者・利用者が安心して快適に利用できるようサービス提供を行う為に必要不可欠なものです。老人福祉施設協議会や社会福祉協議会等が主催する研修に多くの職員を参加していくとともに、施設内研修を充実させ職員一人一人のスキルアップを図って行くことを目標としています。

### 施設内研修

#### 特養・短期入所部門

日付	内容	担当
4月11・18日	経営理念、法令遵守 目標の振り返りと新目標	施設長 副主任
5月9・16日	ケアマニュアルの見直し	
6月6・13日	接遇マナー	介護長・主任
7月11・18日	ケアマニュアルの見直し	各職員
8月8・15日	権利養護・身体拘束廃止	権利擁護・身体拘束廃止委員
9月12・19日	防災について	防災委員
10月24日	全体研修	
11月14・21日	看取りケアについて	やすらぎケア委員会
12月12・19日	ケアプランについて	施設ケアマネ
1月9・26日	リスクマネジメント	リスクマネジメント委員会
2月13日	部門別（ユニット別）発表	各職員
3月13・20日	認知症について	認知症ケア委員会

#### 看護職員より介護職員へ個別指導（医務室担当）

日付	内容
4月	医行為技術指導・新人オリエンテーション
8月	医行為技術指導・緊急時の対応
12月	医行為技術指導・ノロ技術確認指導
1月	医行為技術指導
12～3月	ノロ、インフルエンザの対応について (手洗い実技指導、ノロマニュアルに沿って実地指導)

(注) 少数（1～3人）グループ制で指導を進める  
 受講者は、各フロア主任が決定する。

医務室部門

日付	内容
4月	理念・法令遵守
5月	便秘について
6月	緊急時の対応について
7月	研修報告
8月	ノロ実技指導の方法確認・身体拘束委員会主催（施設内研修）
9月	防災について（全体研修）
10月	感染対策支援セミナー研修報告 周年事業
11月	看取りケアについて
12月	感染対策支援セミナー研修報告 ケアプラン ノロ実技講習
1月	ノロ実技講習
2月	ユニット発表
3月	認知症ケア

デイサービス部門

日付	内容
4月11日	理念（全体研修）
5月9日	接遇・マナー
6月13日	介護報酬
7月11日	くもん学習療法
8月1日	認知症（認知症サポーター養成講座）
9月12日	防災について
11月14日	急変時の対応
12月12日	介護技術（移乗・移動）
1月9日	リスクマネジメント
2月13日	部門別（ユニット別）発表（全体研修）
3月13日	介護技術（排泄）

居宅・包括部門

日付	内容
4月11日 4月18日	経営理念、法令遵守（全体研修）
6月26日	地域ケア会議について
9月12日 9月19日	防災について（全体研修）
10月24日	全体研修・懇親会
12月17日	ユニット発表に向けて「コミュニケーション」について
1月21日	ユニット発表資料確認
2月 4日	最終打ち合わせ
2月13日	部門別（ユニット別）発表（全体研修）

## 外部研修(外部会議等含む)

静岡県老人福祉施設協議会・静岡県社会福祉協議会等で主催される各種研修をはじめ、関係団体が主催する研修に積極的に参加していく。また、外部研修において得た知識や情報などをスタッフに復命し、共有を図り意識技術の向上を図る。

	日時	内容	主催者	職種
1	H26.04.15	社会福祉法人監事監査研修会	静岡県社会福祉協議会	監事、事務長
2	H26.04.18	マルゼン製パン・製菓講習会	(株)マルゼン	管理栄養士
3	H26.04.20	プリセプター養成【継続】講座	静岡県介護福祉士会	介護職
4	H26.05.08	平成26年度 中堅職員研修 I	静岡県社会福祉協議会	介護職
5	H26.05.13	平成26年度 接遇・マナー講座(基礎編)	静岡県社会福祉協議会	介護職
6	H26.05.19	平成26年度 介護予防ケアマネジメント入門研修	一般社団法人 長寿社会開発センター	社会福祉士
7	H26.05.26	介護福祉士初任者研修(1日目)	静岡県介護福祉士会	介護職
8	H26.05.31	「どうなる！今後の福祉介護現場！」	静岡県介護福祉士会	施設長、介護職
9	H26.06.03	平成26年度 傾聴講座	静岡県社会福祉協議会	介護職
10	H26.06.05	医療・福祉フォーラム「介護保険制度の見直し講習会」	医療福祉フォーラム	施設長
11	H26.06.07	介護福祉士初任者研修(2日目)	静岡県介護福祉士会	介護職
12	H26.06.09	認知症の人のためのレクリエーション	静岡県社会福祉協議会	介護職
13	H26.06.17	新しい地域支援のあり方を考えるフォーラム	さわやか福祉財団、地域ケア政策ネットワーク	ケアマネ
14	H26.06.20	静岡県個室ユニット型施設連絡会「総会、研修会」	静岡県個室ユニット型施設連絡会	施設長
15	H26.06.03 H26.06.17	平成26年度 介護支援専門員【更新研修B2】(1～2日目)	静岡県介護支援専門員協会	ケアマネ
16	H26.06.25	ショートステイ予約受付管理システムセミナー	(株)カワイビジネスソフトウェア	生活相談員
17	H26.06.28	初めてのインバスケッ講座	SBS学苑藤枝校	事務長、介護職
18	H26.06.28	介護福祉士初任者研修(3日目)	静岡県介護福祉士会	介護職
19	H26.07.01	平成26年度 給食施設衛生・栄養管理講習会	静岡県中部保健所	管理栄養士
20	H26.07.01	平成26年度 地域包括支援センター職員基礎研修	一般財団法人 長寿社会開発センター	社会福祉士
21	H26.07.02	平成26年度 認知症介護実践研修(実践者研修)1日目	静岡県社会福祉協議会	介護職
22	H26.07.09	平成26年度 認知症介護実践研修(実践者研修)2日目	静岡県社会福祉協議会	介護職
23	H26.07.13	平成26年度 ファーストステップ研修(1日目)	静岡県介護福祉士会	介護職
24	H26.07.15	平成26年度 認知症介護実践研修(実践者研修)1日目	静岡県社会福祉協議会	介護職
25	H26.07.16	平成26年度 認知症介護実践研修(実践者研修)3日目	静岡県社会福祉協議会	介護職
26	H26.07.17	歯科講演会『食べる機能と老化』『摂食・嚥下障害の評価と訓練の実際』	藤枝志太医師会	施設ケアマネ、管理栄養士
27	H26.07.22	平成26年度 社会福祉法人戦略セミナー	全国老人福祉施設協議会	施設長、事務長
28	H26.06.12	支援者のための成年後見制度活用講座	静岡県社会福祉士会	施設長



29	H26.07.23	平成26年度 介護支援専門員【更新研修B2】(3～4日目)	静岡県介護支援専門員協会	ケアマネ
30	H26.07.26	2014年度 成年後見人養成研修(1日目)	静岡県社会福祉士会	施設ケアマネ
31	H26.07.26	平成26年度 ファーストステップ研修(2日目)	静岡県介護福祉士会	介護職
32	H26.07.29	平成26年度 認知症介護実践研修(実践者研修)2日目	静岡県社会福祉協議会	介護職
33	H26.08.01	平成26年度 認知症介護実践研修(実践者研修)3日目	静岡県社会福祉協議会	介護職
34	H26.08.04	平成26年度 認知症介護実践研修(実践者研修)4日目	静岡県社会福祉協議会	介護職
35	H26.08.07	平成26年度 認知症介護実践研修(実践者研修)5日目	静岡県社会福祉協議会	介護職
36	H26.08.06	平成26年度 認知症介護実践研修(実践者研修)4日目	静岡県社会福祉協議会	介護職
37	H26.08.07	平成26年度 ファーストステップ研修(3日目)	静岡県介護福祉士会	介護職
38	H26.08.09	2014年度 成年後見人養成研修(2日目)	静岡県社会福祉士会	施設ケアマネ
39	H26.08.12	平成26年度 認知症介護実践研修(実践者研修)5日目	静岡県社会福祉協議会	介護職
40	H26.08.26	平成26年度 福祉サービス苦情解決研修会	静岡県社会福祉協議会	生活相談員
41	H26.08.27	平成26年度 第1回調理技術研修会	静岡県給食協会志太榛原支部	管理栄養士
42	H26.08.27	平成26年度 ファーストステップ研修(4日目)	静岡県介護福祉士会	介護職
43	H26.08.29	平成26年度 介護福祉施設・在宅看護従事者のための研修	静岡県看護協会	看護師
44	H26.09.05	平成26年度 相談員のための支援力アップ講座	静岡県社会福祉協議会	生活相談員
45	H26.09.06	2014年度 成年後見人養成研修(3日目)	静岡県社会福祉士会	施設ケアマネ
46	H26.09.11	平成26年度 ファーストステップ研修(5日目)	静岡県介護福祉士会	介護職
47	H26.09.19	介護プロフェッショナルキャリア段位制度アセッサー講習	一般社団法人シルバーサービス振興会	介護職
48	H26.09.19	平成26年度 認知症介護実践研修(実践者研修)6日目	静岡県社会福祉協議会	介護職
49	H26.09.24	平成26年度 静岡県個室ユニット型施設連絡会 第2回研修会	静岡県個室ユニット型施設連絡会	施設長
50	H26.09.25	認知症の最新医療 ～レビー小体型認知症を中心に～	静岡県介護福祉士会	介護職、生活相談員
51	H26.09.25	「これからの介護と福祉を守る1000人集会」	全国老人福祉施設協議会	施設長
52	H26.09.24 H26.09.29	平成26年度 高齢者権利擁護等「身体拘束廃止推進員養成研修」	静岡県介護福祉士会	介護長
53	H26.09.29	平成26年度 ファーストステップ研修(6日目)	静岡県介護福祉士会	介護職
54	H26.09.17 H26.09.30	平成26年度 第2回介護支援専門員【専門研修課程II】	静岡県介護支援専門員協会	ケアマネ
55	H26.10.01	平成26年度 認定調査員現任研修	静岡県介護福祉課	ケアマネ
56	H26.10.02	平成26年度 介護福祉施設・在宅看護従事者のための研修	静岡県看護協会	看護師
57	H26.10.04	2014年度 成年後見人養成研修(4日目)	静岡県社会福祉士会	施設ケアマネ
58	H26.09.29	平成26年度 新任職員研修II-1	静岡県社会福祉協議会	介護職
59	H26.09.30	平成26年度 認知症介護実践研修(実践者研修)6日目	静岡県社会福祉協議会	介護職
60	H26.10.07	平成26年度 介護保険サービス提供事業者説明会(集団指導)	静岡県健康福祉部福祉長寿局福祉指導課	ケアマネ、生活相談員

61	H26.10.09	平成26年度 認知症介護実践研修(実践リーダー研修)1日目	静岡県社会福祉協議会	看護師、介護職
62	H26.10.13	平成26年度 ファーストステップ研修(7日目)	静岡県介護福祉士会	介護職
63	H26.10.14	平成26年度 認知症介護実践研修(実践リーダー研修)2日目	静岡県社会福祉協議会	看護師、介護職
64	H26.10.14	施設間職員交流研修		介護職
65	H26.10.19	平成26年度 「感染対策支援セミナー」第1回	静岡県病院協会	介護長、看護師
66	H26.10.01 H26.10.07	平成26年度 高齢者虐待対応現任者研修	静岡県社会福祉士会	社会福祉士
67	H26.10.23	平成26年度第2回介護支援専門員【専門研修課程II】	静岡県介護支援専門員協会	ケアマネ
68	H26.10.24	平成26年度 ファーストステップ研修(8日目)	静岡県介護福祉士会	介護職
69	H26.10.08	平成26年度 栄養士研修会	静岡県給食協会	管理栄養士
70	H26.10.10	ケアマネットしまだ 第3回研修会 『教科書が教えてくれないケアマネ業務』	ケアマネットしまだ	ケアマネ
71	H26.10.15	平成26年度 新任職員研修 I	静岡県社会福祉協議会	介護職
72	H26.10.28	平成26年度 認知症介護実践研修(実践リーダー研修)3日目	静岡県社会福祉協議会	看護師、介護職
73	H26.10.27	平成26年度 ユニットリーダー研修	全国個室ユニット型施設連絡協議会	介護職
74	H26.11.01	平成26年度 ファーストステップ研修(9日目)	静岡県介護福祉士会	介護職
75	H26.11.01	2014年度 成年後見人養成研修(5日目)	静岡県社会福祉士会	施設ケアマネ
76	H26.11.04	平成26年度 認知症介護実践研修(実践リーダー研修)4日目	静岡県社会福祉協議会	看護師、介護職
77	H26.11.06	平成26年度 第2回藤枝市立総合病院 地域医療と介護医療をつなぐ会	藤枝市立総合病院	生活相談員
78	H26.10.28	全国老人福祉施設大会 仙台大会	全国老人福祉施設協議会	施設長
79	H26.11.10	平成26年度 介護福祉施設・在宅看護従事者のための研修	静岡県看護協会	看護師
80	H26.11.13	全国個室ユニット型施設推進協議会第8回全国研修大会in千葉2014	全国個室ユニット型施設推進協議会	事務長
81	H26.11.14	平成26年度 認知症介護実践研修(実践リーダー研修)5日目	静岡県社会福祉協議会	看護師、介護職
82	H26.11.15	2014年度 成年後見基本実務研修	静岡県社会福祉士会	施設ケアマネ
83	H26.11.15	平成26年度 介護・福祉4団体合同研修	静岡県介護支援専門員協会ほか	ケアマネ
84	H26.11.17	中部ブロック ユニットケアフォローアップ研修	静岡県老人福祉施設協議会	生活相談員
85	H26.11.06	平成26年度 新任職員研修 I	静岡県社会福祉協議会	介護職
86	H26.11.18	平成26年度 ファーストステップ研修(10日目)	静岡県介護福祉士会	介護職
87	H26.11.27	平成26年度 認知症介護実践研修(実践リーダー研修)6日目	静岡県社会福祉協議会	看護師、介護職
88	H26.12.01	平成26年度 第3回四病院栄養研究会主催・研修会	市立島田市民病院	管理栄養士
89	H26.12.03	平成26年度 介護さわやか相談員派遣受け入れ施設と介護相談員との意見交換会	藤枝市役所	生活相談員
90	H26.12.03	平成26年度 認知症介護実践研修(実践リーダー研修)7日目	静岡県社会福祉協議会	看護師、介護職
91	H26.12.07	平成26年度 「感染対策支援セミナー」第2回	静岡県病院協会	看護師
92	H26.12.08	14年度「全国育成士&管理者勉強会」	くもん学習療法センター	介護職

93	H26.12.09	平成26年度 ファーストステップ研修(11日目)	静岡県介護福祉士会	介護職
94	H26.12.10	平成26年度 認知症介護実践研修(実践リーダー研修)8日目	静岡県社会福祉協議会	看護師、介護職
95	H26.12.22	介護力向上研修～ 多職種連携がなしとげた全員常食から学ぶ～	静岡県老人福祉施設協議会	管理栄養士
96	H26.12.08	平成26年度 ユニットリーダー研修(実地研修)	全国個室ユニット型施設連絡協議会	介護職
97	H26.12.18	平成26年度 ファーストステップ研修(12日目)	静岡県介護福祉士会	介護職
98	H26.12.24	平成26年度 高齢者権利擁護等「身体拘束廃止推進員養成研修」	静岡県介護福祉士会	介護職
99	H27.01.08	平成26年度 認知症介護実践研修(実践者研修)1日目	静岡県社会福祉協議会	介護職
100	H27.01.13	平成26年度 ファーストステップ研修(13日目)	静岡県介護福祉士会	介護職
101	H27.01.14	平成26年度 認知症介護実践研修(実践者研修)2日目	静岡県社会福祉協議会	介護職
102	H27.01.20	平成26年度 第2回介護予防事業従事者研修会	静岡県中部健康福祉センター	看護師、社会福祉士
103	H27.01.21	平成26年度 認知症介護実践研修(実践リーダー研修)他施設実習	静岡県社会福祉協議会	看護師
104	H27.01.21	平成26年度 認知症介護実践研修(実践者研修)3日目	静岡県社会福祉協議会	介護職
105	H27.01.22	短期専門コース「福祉レクリエーション講習」	介護労働安定センター	介護職
106	H27.01.22	平成26年度 新任職員研修Ⅱ-2	静岡県社会福祉協議会	介護職
107	H27.01.25	平成26年度 認知症介護実践研修(実践リーダー研修)他施設実習	静岡県社会福祉協議会	介護職
108	H27.01.26	平成26年度 認知症介護実践研修(実践リーダー研修)実習報告会	静岡県社会福祉協議会	看護師、介護職
109	H27.01.27	平成26年度 静岡県老人福祉施設協議会 中部支部管理者研修会	静岡県老人福祉施設協議会中部支部	施設長
110	H27.01.27	平成26年度 給食に関する事例研究発表会	静岡県給食協会	管理栄養士
111	H27.01.28	平成26年度 静岡県老人福祉施設協議会 中部支部職員研修会	静岡県老人福祉施設協議会中部支部	事務職
112	H27.01.29	平成26年度 認知症施策推進市町合同セミナー	静岡県健康福祉部長寿政策課	ケアマネ
113	H27.01.06	平成26年度 喀痰吸引等研修(第二号研修)	社会福祉法人 聖隷福祉事業団	介護職
114	H27.02.02	第6回 全国先端ケア研究会in静岡	全国高齢者ケア研究会	介護職
115	H27.02.03	静岡県国保連合会「介護講座」	静岡県国民健康保険団体連合会	ケアマネ
116	H27.02.05	平成26年度 高齢者権利擁護等推進「身体拘束廃止フォーラム」	静岡県介護福祉士会	介護職
117	H27.02.06	平成26年度 医療的ケア教員講習会	社会福祉法人 聖隷福祉事業団	看護師
118	H27.02.07	平成26年度 ファーストステップ研修(14日目)	静岡県介護福祉士会	介護職
119	H27.01.31	脳の活性化と緑茶～カテキン・テアニンの効果	静岡脳科学研究会	介護職
120	H27.02.06	平成26年度 認知症介護実践研修(実践者研修)4日目	静岡県社会福祉協議会	介護職
121	H27.02.08	健康づくり推進研修会	静岡県栄養士会	管理栄養士
122	H27.02.05 H27.02.10	地域包括ケアシステム構築のための研修会	静岡県健康福祉部	看護師、ケアマネ
123	H27.02.13	社会福祉法人決算実務講座(新会計基準)	静岡県社会福祉協議会	監事、事務長、事務員
124	H27.02.13	平成26年度 介護福祉施設・在宅看護従事者のための研修	静岡県看護協会	看護師

125	H27.02.16	平成26年度 介護予防ケアマネジメント指導者向け研修	静岡県健康福祉部	ケアマネ
126	H27.02.12	平成26年度 認知症介護実践研修(実践者研修)5日目	静岡県社会福祉協議会	介護職
127	H27.02.16	短期専門コース「介護保険制度改正と今後の事業運営」	介護労働安定センター	施設長
128	H27.02.16	平成26年度 事例で学ぶ！対人援助職のための「福祉実践力」基礎講座	静岡県社会福祉協議会	介護職
129	H27.02.18	介護保険改正セミナー	静岡県老人福祉施設協議会	生活相談員、施設ケアマネ
130	H27.02.20	講演会「平成27年度介護保険制度改正の動向について」	しだ介護サービス事業者協議会	施設長、生活相談員、ケアマネ、社会福祉士
131	H27.02.21	脳と薬のしくみ ～認知症とうつ病治療薬の作用機序～	静岡脳科学研究会	介護職
132	H27.02.25	平成26年度社会福祉ミニセミナー ～高齢者の医学基礎知識～	静岡県社会福祉協議会	生活相談員
133	H27.02.25	平成26年度 全国個室ユニット型施設推進協議会 ユニットケア研修会	全国個室ユニット型施設推進協議会	施設長
134	H27.02.27	平成26年度 ファーストステップ研修(15日目)	静岡県介護福祉士会	介護職
135	H27.02.28	どうなる？地域包括ケアシステム！ ～小規模多機能居宅介護の利用の仕方～	静岡県小規模多機能型居宅介護事業者連絡会	ケアマネ
136	H27.03.05	平成26年度 経営戦略セミナー	全国老人福祉施設協議会	施設長
137	H27.03.07	ケアプラン計画作成研修及び報酬改定解説	地域ケア総合研究所	生活相談員、ケアマネ
138	H27.03.12	平成26年度 認知症介護実践研修(実践者研修)6日目	静岡県社会福祉協議会	介護職
139	H27.03.17	地域ケア会議活用推進研修	静岡県	社会福祉士、ケアマネ